

รายงานการประชุมแผนงานตัวชี้วัดรายบุคคลของปศุสัตว์จังหวัด การขับเคลื่อนนโยบาย กรมปศุสัตว์

DLD Co-ordinator : DLD-C

ครั้งที่ ๕ / ๒๕๖๖

วันจันทร์ ที่ ๒๙ พฤษภาคม ๒๕๖๖ เวลา ๐๙.๓๐ น.

ณ ห้องประชุมสำนักงานปศุสัตว์จังหวัดนครศรีธรรมราช

รายชื่อผู้เข้าประชุม

- | | |
|----------------------------------|---|
| ๑. นายพรภริมย์ ฟุ้งตระกูล | ปศุสัตว์จังหวัดนครศรีธรรมราช |
| ๒. นายศิริพงษ์ พลศิริ | หัวหน้ากลุ่มพัฒนาคุณภาพสินค้าปศุสัตว์ |
| ๓. นายเมษยน ชีวะเสรีชล | หัวหน้ากลุ่มพัฒนาสุขภาพสัตว์ |
| ๔. นางนวรรตน์ ศรีชูสุข | หัวหน้ากลุ่มส่งเสริมและพัฒนาการปศุสัตว์ |
| ๕. นางสาวจรีรัตน์ เกิดทองมี | หัวหน้าฝ่ายบริหารทั่วไป |
| ๖. นางสาวอรรัมภา เต็มภาชนะ | รักษาการหัวหน้ากลุ่มยุทธศาสตร์ฯ |
| ๗. นายธนจิตร อุ่นตระกูล | ผอ.ศูนย์วิจัยและบำรุงพันธุ์สัตว์นครศรีธรรมราช |
| ๘. นายสุรศักดิ์ เพชรรัตน์ | ผอ.ศูนย์วิจัยและพัฒนาอาหารสัตว์นครศรีธรรมราช |
| ๙. นายอชิชัย สุทธิรักษ์ | แทน ด้านกักกันสัตว์นครศรีธรรมราช |
| ๑๐. นายถาวร รัตนบุรี | นักวิชาการสัตวบาลปฏิบัติการ |
| ๑๑. นายสุบรรณ บุญประสิทธิ์ | ปศุสัตว์อำเภอปากพนัง |
| ๑๒. นายสมชัย นาคปลัด | ปศุสัตว์อำเภอเมืองนครศรีธรรมราช |
| ๑๓. นายสนั่น บุญชุม | ปศุสัตว์อำเภอร่อนพิบูลย์ |
| ๑๔. นางสาวนิตารัตน์ เพ็ชรหนู | รก.ปศุสัตว์อำเภอพรหมคีรี |
| ๑๕. นายสุวิทย์ ตาพะขาว | ปศุสัตว์อำเภอเชียรใหญ่ |
| ๑๖. นายสถาพร หีบเพชร | ปศุสัตว์อำเภอฉวาง |
| ๑๗. นายประชา คงโอ | รก.ปศุสัตว์อำเภอชะอวด |
| ๑๘. นายสมศักดิ์ อนันต์ | ปศุสัตว์อำเภอท่าศาลา |
| ๑๙. นายสุรสิทธิ์ วงศ์วัฒน์ | ปศุสัตว์อำเภอลานสกา |
| ๒๐. นายสุนันท์ กลางถิ่น | ปศุสัตว์อำเภอเฉลิมพระเกียรติ |
| ๒๑. นายเฉลิมศักดิ์ รัตนะ | ปศุสัตว์อำเภอนบพิตำ |
| ๒๒. นายรัตน์นะ ช่วยเกิด | ปศุสัตว์อำเภอจุฬาภรณ์ |
| ๒๓. นายวัชรินทร์ เหลืองพุทธรัตน์ | ปศุสัตว์อำเภอถ้ำพรรณรา |
| ๒๔. นายนิพนธ์ รัตนนุพงศ์ | เจ้าพนักงานสัตวบาลชำนาญงาน |
| ๒๕. นางสาวพัฒนิตา เงินสองสี | เจ้าพนักงานสัตวบาลชำนาญงาน |
| ๒๖. นายฤทธิศักดิ์ ช้างชะ | นายสัตวแพทย์ชำนาญการ |
| ๒๗. นายสุรเดช เพชรอาวุธ | นักวิชาการสัตวบาลปฏิบัติการ |
| ๒๘. นางสาวกชพร แก้วยอด | นักวิชาการสัตวบาลปฏิบัติการ |

รายชื่อผู้ไม่เข้าร่วมประชุม

๑. ศูนย์วิจัยและพัฒนาการสัตวแพทย์ภาคใต้ตอนบน
๒. ศูนย์วิจัยการผสมเทียมและเทคโนโลยีชีวภาพสุราษฎร์ธานี

รายชื่อผู้เข้าร่วมประชุม

- | | |
|---------------------------------|-----------------------------|
| ๑. นางสาวปาลิตา สมมุง | นายสัตวแพทย์ปฏิบัติการ |
| ๒. นางสาวสิริรัฐ ไตรชมพุนรินทร์ | นายสัตวแพทย์ปฏิบัติการ |
| ๓. นางสาวณัฐกานต์ ฝอยทอง | นายสัตวแพทย์ชำนาญการ |
| ๔. นายปรารณา เพชรชวงค์ | นายสัตวแพทย์ปฏิบัติการ |
| ๕. นายณัฐวุฒิ ลิบขาว | นายสัตวแพทย์ปฏิบัติการ |
| ๖. นางสุธิดา รัตนพงษ์ | นายสัตวแพทย์ปฏิบัติการ |
| ๗. นางสาวรัตนา ขำเอียด | นักวิชาการสัตวบาลปฏิบัติการ |
| ๘. นางสาวญาณิศา บุญญานูวัตร์ | นักวิชาการสัตวบาลปฏิบัติการ |
| ๙. นางสาวณัฐวดี ชูช่วย | นายสัตวแพทย์ปฏิบัติการ |
| ๑๐. นางสาวพวยรัตน์ รัตนะ | นายสัตวแพทย์ปฏิบัติการ |

เริ่มประชุม เวลา ๐๙.๓๐ น.

นายพรภริมย์ พุ่งตระกูล ปศุสัตว์จังหวัดนครศรีธรรมราช ประธานที่ประชุม

กล่าวเปิดประชุมและดำเนินการประชุมตามระเบียบวาระ ดังนี้

ระเบียบวาระที่ ๑ เรื่องที่ประธานแจ้งให้ที่ประชุมทราบ

๑. ให้ข้าราชการรักษาราชการแทนปศุสัตว์อำเภอ

สำเนาคำสั่งจังหวัดนครศรีธรรมราช ที่ ๑๓๓๗/๒๕๖๖ ลงวันที่ ๒๑ เมษายน พ.ศ.๒๕๖๖

- นายประชา คงโอ ตำแหน่งปศุสัตว์อำเภอ (สัตวแพทย์อาวุโส) สำนักงานปศุสัตว์อำเภอทุ่งสง จังหวัดนครศรีธรรมราช ให้รักษาราชการแทนปศุสัตว์อำเภอ (นักวิชาการสัตวบาลชำนาญการ) สำนักงานปศุสัตว์อำเภอบางขัน จังหวัดนครศรีธรรมราช

- นางสาวพัฒนา เงินสองสี ตำแหน่งเจ้าพนักงานสัตวบาลชำนาญงาน สำนักงานปศุสัตว์อำเภอหัวไทร จังหวัดนครศรีธรรมราช ให้รักษาราชการแทนปศุสัตว์อำเภอ (สัตวแพทย์อาวุโส) สำนักงานปศุสัตว์อำเภอหัวไทร จังหวัดนครศรีธรรมราช

๒. ให้ข้าราชการปฏิบัติหน้าที่ราชการ

สำเนาคำสั่งจังหวัดนครศรีธรรมราช ที่ ๑๓๓๘/๒๕๖๖ ลงวันที่ ๒๑ เมษายน พ.ศ.๒๕๖๖

- นายณัฐวุฒิ ลิบขาว ตำแหน่งนายสัตวแพทย์ปฏิบัติการ สำนักงานปศุสัตว์อำเภอชะอวด จังหวัดนครศรีธรรมราช ปฏิบัติหน้าที่ราชการสำนักงานปศุสัตว์อำเภอหัวไทร จังหวัดนครศรีธรรมราช

- นางสาวพวยรัตน์ รัตนะ ตำแหน่งนายสัตวแพทย์ปฏิบัติการ สำนักงานปศุสัตว์อำเภอพระพรหม จังหวัดนครศรีธรรมราช ปฏิบัติหน้าที่ราชการสำนักงานปศุสัตว์อำเภอทุ่งสง จังหวัดนครศรีธรรมราช

๓. บรรจุและแต่งตั้งผู้ได้รับคัดเลือก

สำเนาคำสั่งกรมปศุสัตว์ ที่ ๓๘๐/๒๕๖๖ ลงวันที่ ๑ พฤษภาคม พ.ศ.๒๕๖๖

- ด้วยกรมปศุสัตว์ ได้มีคำสั่งบรรจุและแต่งตั้ง นางสาวปาลิตา สมมุง ผู้ได้รับคัดเลือกให้ดำรงตำแหน่ง นายสัตวแพทย์ปฏิบัติการ สังกัดสำนักงานปศุสัตว์อำเภอจุฬาภรณ์ จังหวัดนครศรีธรรมราช

๔. พิธีมอบเกียรติบัตรและเข็มเชิดชูเกียรติแก่ข้าราชการพลเรือนดีเด่น ประจำปี พ.ศ.๒๕๖๕

นายศิริพงษ์ พลศิริ ตำแหน่งนายสัตวแพทย์ชำนาญการพิเศษ สำนักงานปศุสัตว์จังหวัดนครศรีธรรมราช ข้าราชการพลเรือนดีเด่นของจังหวัดนครศรีธรรมราช ประจำปี พ.ศ.๒๕๖๕ รับเกียรติบัตรจากผู้ว่าราชการ จังหวัดนครศรีธรรมราช ในวันประชุมคณะกรรมการจังหวัด ประจำเดือนพฤษภาคม ๒๕๖๖ ในวันที่ ๓๑ พฤษภาคม ๒๕๖๖ เวลา ๐๙.๓๐ น. ณ ห้องประชุมศรีวิชัย ชั้น ๕ ศาลากลางจังหวัดนครศรีธรรมราช

๕. การประเมินบุคคลที่จะเข้ารับการประเมินผลงานเพื่อแต่งตั้งให้ดำรงตำแหน่งประเภทวิชาการ ระดับชำนาญการ ระดับชำนาญการพิเศษ ครั้งที่ ๑/๒๕๖๖

- นายเมษยน ชิวเสรีชล ระดับชำนาญการพิเศษ
- นายฤทธิศักดิ์ ชังฆะ ระดับชำนาญการพิเศษ
- นายสุรเดช เพชรอร่าม ระดับชำนาญการ

ที่ประชุม รับทราบ

ระเบียบวาระที่ ๒ รับรองรายงานการประชุม

- รับรอง-

ระเบียบวาระที่ ๓ เรื่องเพื่อทราบ

๓.๑ การขับเคลื่อนงานตามนโยบายของกรมปศุสัตว์

๓.๑.๑ ศูนย์วิจัยและพัฒนาอาหารสัตว์นครศรีธรรมราช

ศูนย์วิจัยและพัฒนาอาหารสัตว์นครศรีธรรมราช ได้รับมอบหมายจากสำนักพัฒนาอาหารสัตว์ กรมปศุสัตว์ ให้ดำเนินงานกิจกรรมคลังเสบียงสัตว์ประจำตำบล โดยศูนย์ฯได้ประสานกับสำนักงานปศุสัตว์จังหวัดนครศรีธรรมราช ร่วมดำเนินการคัดเลือกตำบลที่เกิดอุทกภัยซ้ำซาก มีการเลี้ยงสัตว์หนาแน่น สามารถเก็บหญ้าแห้งได้ไม่ต่ำกว่า ๑,๐๐๐ ฟ่อน ซึ่งคาดว่าจะแก้ปัญหาการขาดแคลนอาหารหยาบคุณภาพดี ในช่วงเกิดภัยธรรมชาติ ทั้งภัยน้ำท่วมและภัยแล้งให้แก่เกษตรกร

๓.๑.๒ ศูนย์วิจัยและบำรุงพันธุ์สัตว์นครศรีธรรมราช

ศูนย์วิจัยและบำรุงพันธุ์สัตว์นครศรีธรรมราช ร่วมกับ เป็นส่วนหนึ่งในการหาแนวทางขับเคลื่อนพัฒนาการเลี้ยงไก่ศรีวิชัย กับ มทร.ศรีวิชัย รวมทั้งการจัดการเสวนากลุ่ม แนวทางการพัฒนาไก่ศรีวิชัย โครงการจัดการผลิตไก่พื้นเมืองด้วยนวัตกรรมเพื่อส่งเสริมเศรษฐกิจชุมชน หลักสูตรการจัดการผลิตอาหารและโปรแกรมการให้อาหารไก่พื้นเมืองแบบแม่นยำสนับสนุนโดยสำนักพัฒนาวิทยาศาสตร์และเทคโนโลยีแห่งชาติ(สวทช) ร่วมกับ คณะเกษตรศาสตร์ มทร.ศรีวิชัย

๓.๑.๓ ด้านกักกันสัตว์นครศรีธรรมราช

๓.๒ รายงานผลการปฏิบัติงานกลุ่ม/ฝ่าย

๓.๒.๑ ฝ่ายบริหารทั่วไป (นางสาวจรีรัตน์ เกิดทองมี) มีเรื่องแจ้งที่ประชุมทราบดังนี้

รายงานผลการใช้จ่ายงบประมาณรายจ่ายประจำปีงบประมาณ พ.ศ. ๒๕๖๖

สำนักงานปศุสัตว์จังหวัดนครศรีธรรมราช

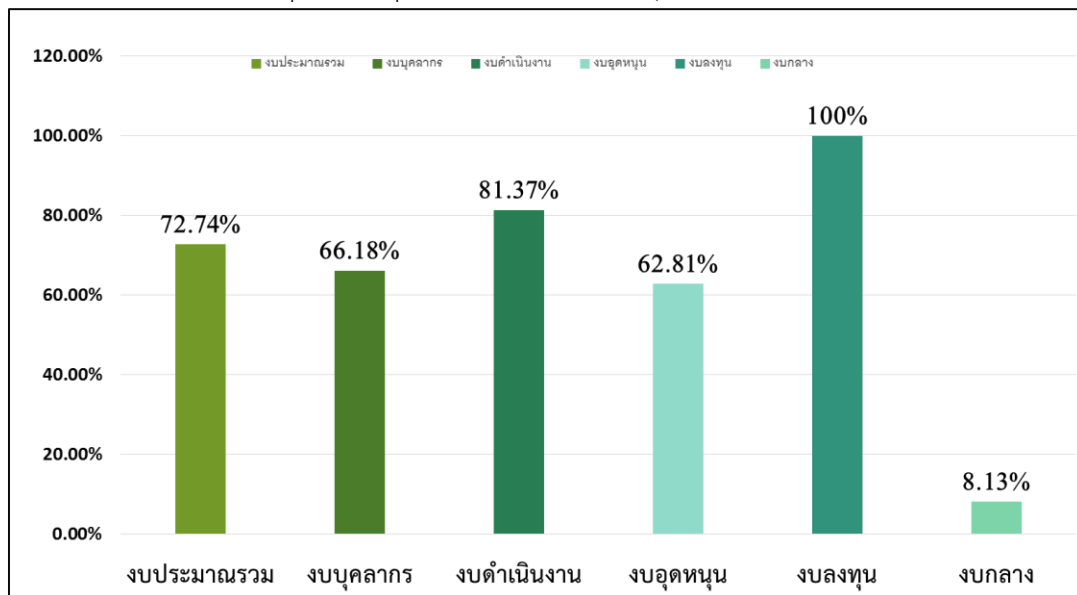
สรุป ณ ๑ ตุลาคม ๒๕๖๕ - ๒๙ พฤษภาคม ๒๕๖๖

รายการ	งบประมาณที่ได้รับ	กันเงิน/ ผูกพัน/ใบสั่ง ซื้อ/สัญญา	เบิกจ่ายสะสม	งบคงเหลือ	ผลเบิกจ่าย	หมายเหตุ
งบประมาณรวม	๑๙,๖๙๙,๔๔๐.๐๐		๑๔,๓๓๐,๓๒๘.๑๑	๕,๓๖๙,๑๑๑.๘๙	๗๒.๗๔%	*ระดับการเบิกจ่ายไม่น้อยกว่า ๙๘%*
งบบุคลากร	๑๑,๙๐๑,๓๐๐.๐๐		๗,๘๗๖,๒๙๗.๐๐	๔,๐๒๕,๐๐๓.๐๐	๖๖.๑๘%	
งบดำเนินงาน	๖,๔๓๓,๓๔๐.๐๐		๕,๒๓๕,๒๓๑.๑๑	๑,๑๙๘,๑๐๘.๘๙	๘๑.๓๗%	
งบอุดหนุน	๓๙๒,๖๐๐.๐๐		๒๔๖,๖๐๐.๐๐	๑๔๖,๐๐๐.๐๐	๖๒.๘๑%	
งบลงทุน	๙๗๒,๒๐๐.๐๐		๙๗๒,๒๐๐.๐๐	๐	๑๐๐%	
งบกลาง	๒๖๘,๔๗๐.๐๐		๒๑,๘๕๐.๐๐	๒๔๖,๖๒๐.๐๐	๘.๑๓%	

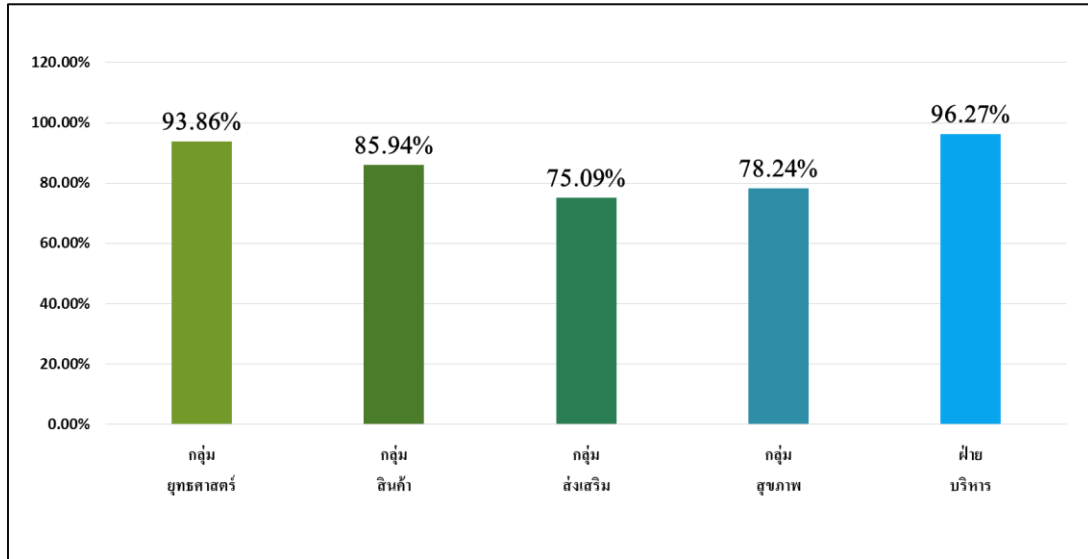
แผนภูมิแสดงรายงานผลการใช้จ่ายงบประมาณรายจ่ายประจำปีงบประมาณ พ.ศ. ๒๕๖๖

สำนักงานปศุสัตว์จังหวัดนครศรีธรรมราช

สรุป ณ ๑ ตุลาคม ๒๕๖๕ - ๒๙ พฤษภาคม ๒๕๖๖



แผนภูมิแสดงรายงานผลการใช้จ่ายงบประมาณรายจ่ายประจำปีงบประมาณ พ.ศ. ๒๕๖๖
 กลุ่ม/ฝ่าย สำนักงานปศุสัตว์จังหวัดนครศรีธรรมราช
 สรุปรณ ๑ ตุลาคม ๒๕๖๕ - ๒๙ พฤษภาคม ๒๕๖๖



ครุภัณฑ์ที่ต้องดำเนินการ

รายการ	จำนวน	หน่วยงาน/สถานที่ตั้ง	ปีพ.ศ.	หมายเหตุ
๑.ครุภัณฑ์กรมปศุสัตว์ พ.ศ.๒๕๕๙				
๑.๑ แท็บเล็ต	๒๔ เครื่อง	๒๓ อำเภอ ๒๓ เครื่อง กลุ่มยุทธศาสตร์ ๑ เครื่อง	พ.ศ. ๒๕๕๙	ส่งคืนฝ่ายบริหารทั่วไป เนื่องจากกรมปศุสัตว์ (ศูนย์เทคโนโลยีสารสนเทศและการสื่อสาร) ได้ยกเลิกขิมในการใช้งานแล้ว *ฝ่ายบริหารทำหนังสือแจ้งการกำหนดส่งคืน*
๒.ครุภัณฑ์จังหวัด พ.ศ.๒๕๕๔-๒๕๖๐				
๒.๑ เครื่องคอมพิวเตอร์โน้ตบุ๊ก	๑ เครื่อง	กลุ่มส่งเสริม ๑ เครื่อง	พ.ศ. ๒๕๕๙	*อายุการใช้งาน ๕ ปี(ส่งคืน) ครบกำหนด ๒๕๕๙*
๒.๒ เครื่องผสมอาหาร ชนิดนอน -เครื่องสับหญ้า -ตู้ฟักไข่ขนาด ๓๐๐ ฟอง	๕ เครื่อง ๕ เครื่อง ๕๐ ตู้	อำเภอสิชล ๒ /เมือง๑ /ร่อนฯ ๑/ถ้า พรรณรา ๑เครื่อง อำเภอสิชล ๒/เมือง๑/ร่อนฯ ๑/ถ้า พรรณรา ๑เครื่อง อำเภอฉวาง ๑ /๕๙ เครื่องไม่ทราบ ข้อมูล	พ.ศ. ๒๕๕๘	*อายุการใช้งาน ๕ ปี (ส่งคืน)* ครบกำหนด ๒๕๖๓
๒.๓ ชุดตัดหญ้าและผสมอาหาร TMBประกอบ ด้วยเครื่อง ดับเบิล Shop,เครื่องอัดหญ้า หมัก,เครื่องผสมอาหาร TMR	๑ เครื่อง	ศวอ.นครศรีฯ	พ.ศ. ๒๕๕๙	*อายุการใช้งาน ๑๐ ปี ครบกำหนด ๒๕๖๙*
๒.๔ เครื่องสับหญ้า -เครื่องบรรจุภัณฑ์ระบบ สุญญากาศและเครื่องซีลถุง บรรจุภัณฑ์ -ชุดเก็บหญ้า -อุปกรณ์ให้น้ำ	๓๐ เครื่อง ๑ชุด ๑ชุด	สิชล ๒๐ เครื่อง /ร่อน ๑๐เครื่อง ศวอ.นครศรีฯ ศบส.นครศรีฯ ศบส.นครศรีฯ	พ.ศ.๒๕๖๐	*อายุการใช้งาน ๕ ปี (ส่งคืน) ครบกำหนด ๒๕๖๕* *อายุการใช้งาน ๑๐ ปี ครบกำหนด ๒๕๗๐* *อายุการใช้งาน ๑๐ ปี ครบกำหนด ๒๕๗๐* *อายุการใช้งาน ๕ ปี (ส่งคืน) ครบกำหนด ๒๕๖๕*

-รถพรวนดิน	๑ชุด	ศบส.นครศรีฯ		*อายุการใช้งาน ๑๐ ปี ครอบคลุม ๒๕๗๐*
-เครื่องตัดหญ้าแบบดรัมโมเวอร์	๑ชุด	ศบส.นครศรีฯ		*อายุการใช้งาน ๑๐ ปี ครอบคลุม ๒๕๗๐*
-เครื่องตัดหญ้าแบบสะพายไหล่	๑ชุด			
-เครื่องยนต์ดีเซล๑๒ แรงม้า	๑ชุด	ศบส.นครศรีฯ		*อายุการใช้งาน ๑๐ ปี ครอบคลุม ๒๕๗๐*
พร้อมปั้มน้ำแบบหอยโข่ง	๑ชุด	ศบส.นครศรีฯ		*อายุการใช้งาน ๕ ปี (ส่งคืน) ครอบคลุม ๒๕๖๕*

ที่ประชุม รับทราบ

๓.๒.๒ กลุ่มพัฒนาคุณภาพสินค้าปศุสัตว์ (นายศิริพงษ์ พลศิริ) มีเรื่องแจ้งที่ประชุมทราบดังนี้

๑. มาตรฐานฟาร์ม

การขออนุญาตเป็นผู้ผลิตสำหรับมาตรฐานบังคับ เรื่อง การปฏิบัติทางการเกษตรที่ดีสำหรับฟาร์มสุกร (มกษ.๖๔๐๓-๒๕๖๕)

- สมัครเข้าใช้งาน
- ยื่นคำขอรับใบอนุญาตฯ
- ชำระค่าธรรมเนียม
- รับใบอนุญาตในระบบ

ฟาร์มสุกรในนครศรีธรรมราช

ผู้ประกอบการ/ สังกัด	จำนวน ฟาร์ม ทั้งหมด	ฟาร์ม GAP	ฟาร์ม non-GAP	ฟาร์มสุกรแม่พันธุ์(ฟาร์ม)		ฟาร์มสุกรขุน(ฟาร์ม)	
				๙๕-๑๑๙	๑๒๐	๕๐๐- ๑,๔๙๙	๑,๕๐๐
ซีพี	๔๓	๓๕	๘	๐	๕	๒๐	๗
เบทาโกร	๗๗	๗๗	๐	๐	๑๕	๒๖	๑๒
ฟาร์มเมฆ	๕๘	๕๘	๐	๐	๙	๑๑	๑
มิตรเจริญ	๓	๓	๐	๐	๑	๒	๐
อิสระ	๒๗	๑๑	๑๖	๑	๔	๒	๒
รวม	๒๐๘	๑๘๔	๒๔	๑	๓๔	๖๑	๒๒

สรุปสาระสำคัญ

๑. ฟาร์มสุกรขุน ๑๓๕๐๐ ตัวขึ้นไป และ/หรือ ฟาร์มแม่พันธุ์ ๑๒๐ ตัวขึ้นไป
 - มีใบอนุญาตผู้ผลิตภายใน ๒ ส.ค.๖๖
๒. ฟาร์มสุกรขุน ๕๐๐-๑,๔๙๙ ตัวและ/หรือ ฟาร์มแม่พันธุ์ ๙๕-๑๑๙ ตัว
 - มีใบอนุญาตผู้ผลิตภายใน ๓๑ ต.ค.๖๖

๒. นมโรงเรียน

ผลการพิจารณาการจัดสรรพื้นที่การจำหน่ายผลิตภัณฑ์นมโรงเรียน ปีการศึกษา ๒๕๖๖ (แยกตามจังหวัด)

ลำดับที่	เขต	จังหวัด	ที่	จัดสรรพื้นที่ ๒๕๖๖	
				ผู้ประกอบการ	จำนวน(ถุง)
๑๕	๘	นครศรีธรรมราช	๑	หจก.ทุ่งสงแดรี่	๒๑,๓๒๒
		๑. บ.แมรี่แอน(นครศรีฯ)	๒	บ.แมรี่แอน(นครศรีฯ)	๗๖,๔๔๙
		๒. หจก.ทุ่งสงแดรี่	๓	บ.นครแดรี่	๗๖,๕๖๕
		๓. บ.นครแดรี่			
				รวม	๑๗๔,๓๓๖

๓. โรงฆ่าสัตว์

การแต่งตั้งพนักงานตรวจโรคสัตว์

- แต่งตั้ง พนักงานตรวจโรคแล้ว ๑๒ โรงฆ่า
- ยังไม่แต่งตั้ง พนักงานตรวจโรค ๑๕ โรงฆ่า

มีคำสั่งแต่งตั้ง พนักงานตรวจโรคแล้ว

ลำดับ	ชื่อโรงฆ่าสัตว์	พนักงานตรวจโรคสัตว์
๑	โรงงานปากนคร	นางสาวชฎารัตน์ ธรฤทธิ์
๒	โรงฆ่าไก่บึงอุสมาน	นางสาวกมลรัตน์ ทองเหลี่ยมนาค
๓	โรงฆ่าไก่สุตา	นายสุรพงศ์ อินทรยานยศ
๔	โรงฆ่าไก่นายวรยุทธ์ บุญมาเลิศ	นายสุรพงศ์ อินทรยานยศ
๕	โรงฆ่าไก่กะหนาบ	นายสุรพงศ์ อินทรยานยศ
๖	โรงฆ่าไก่คณิน ชิกแก่น	นายสุรพงศ์ อินทรยานยศ
๗	โรงเชือดไก่แพนต้า	นางสาวดวงเดือน พันธมาส
๘	โรงฆ่าสุกร ppp ฟาร์ม	นายปัญญาวุธ สุทธิมุสิก
๙	โรงฆ่าสุกรราชาประจันทร์	นางสาวน้ำฝน แซ่ฮั่น
๑๐	โรงฆ่าสุกรศุภชัย	นายประยูร ใจห้าว
๑๑	โรงฆ่าสุกร ต.ที่วัง	นายพนม บุญสม
๑๒	โรงฆ่าสุกรพรหมศิริ ฟาร์ม	นายสุรศักดิ์ เพชรรัตน์/นายณัฐวุฒิ ลิบขาว
๑๓	โรงฆ่าสุกรน้องเปิ้ล	นายจารึก นุ่นน้ย
๑๔	โรงฆ่าสุกรมะลิสสา ฟาร์ม	นายณัฐวุฒิ ลิบขาว
๑๕	โรงฆ่าสุกรแสงรักษ์ฟาร์ม	นางรมย์นลิน จันทร์ขาว

ยังไม่มีคำสั่งแต่งตั้ง พนักงานตรวจโรคแล้ว

ลำดับ	ชื่อโรงฆ่าสัตว์	พนักงานตรวจโรคสัตว์
๑	เทศบาลเมืองปากพอง	นางสาวจุฑารัตน์ จันทร์ทอง
๒	เทศบาลตำบลลิซล	นายอภิศักดิ์ มิ่งสาทอง
๓	เทศบาลเมืองทุ่งสง	
๔	องค์การบริหารส่วนตำบลสามตำบล	นายสมชัย นาคปลัด
๕	เทศบาลตำบลท่ายาง	นายจักรารัฐ แคล้วอาวุธ
๖	แสนสิริฟาร์ม	นางสาวอิงอร ปรีชาญวินิจ
๗	โรงฆ่าสัตว์ปีก ฮาซิม	
๘	โรงฆ่าสุกรขังหมูทอง	นายสมชัย นาคปลัด
๙	โรงฆ่าสุกรนายเทียร กิจงาม	นายสมพร กิจงาม
๑๐	โรงฆ่าสุกรปาณิศา	นายประชา คงโอ
๑๑	โรงฆ่าสุกรวรัญญา ชนะสงคราม	นายประชา คงโอ
๑๒	โรงฆ่าปากพูนฟาร์ม	

๔. สารเร่งเนื้อแดง

ขอให้เน้นย้ำเจ้าหน้าที่ที่เกี่ยวข้อง เรื่องเอกสารประกอบการส่งตัวอย่างปัสสาวะเพื่อขอใบรับรองฟาร์ม เลี้ยงสัตว์ปลอดสารเร่งเนื้อแดง

เอกสารหลักฐานแนบ ตามแบบคำขอ และเพิ่มเติม คือ

๑. สำเนาใบ GAP/GFM
๒. บันทึกการตรวจสอบ
๓. บันทึกถ่วงค้ำ

ขอให้ทุกอำเภอเร่งดำเนินการส่งตัวอย่างปัสสาวะตามเป้าหมาย

- เป้าหมาย ๙๘๐ ตัวอย่าง
- ผลการดำเนินการ ๖๓๕ ตัวอย่าง (คิดเป็น ๖๔.๘%)

๕. รายงานไข่ไข่และรายงานราคาสินค้าปศุสัตว์

- เน้นย้ำให้แต่ละอำเภอส่งรายงานตามความเป็นจริงใกล้เคียงกับข้อมูลปัจจุบันให้มากที่สุด

ที่ประชุม รับทราบ

๓.๒.๓ กลุ่มพัฒนาสุขภาพสัตว์ (นายเมษยน ชิวะเสรีชล) มีเรื่องแจ้งที่ประชุมทราบดังนี้

๑. สถานการณ์โรคระบาดสัตว์

- โรคพิษสุนัขบ้า พบล่าสุด พบในสุนัขพันธุ์บางแก้ว อายุ ๗ เดือน หมูที่ ๑๓ ต.ช้างซ้าย อ.พระพรหม
- ตำบลช้างซ้ายมี ๑๓ หมู่บ้าน มีสุนัขและแมวที่ขึ้นทะเบียน ๑,๘๗๕ ตัว ดำเนินการฉีดวัคซีนไป ๑,๐๑๓ ตัว (๕๔%)

- องค์กรปกครองส่วนท้องถิ่นจัดซื้อวัคซีนจำนวน ๒,๐๐๐ โด๊ส

สถานการณ์โรคพิษสุนัขบ้าตั้งแต่ ๑ ม.ค.๖๖ – ปัจจุบัน

วันที่	หมู่	ตำบล	อำเภอ	ชนิดสัตว์
๖ ม.ค. ๖๖	๓	ขอนแก่น	ชะอวด	โค
๗ ก.พ. ๖๖	๒	ควนเกย	ร้อนพิบูลย์	โค
๑๓ มี.ค. ๖๖	๖	สามตำบล	จุฬาภรณ์	โค
๑๗ มี.ค. ๖๖	๓	ควนเกย	ร้อนพิบูลย์	โค
๒๗ มี.ค. ๖๖	๑	วังอ่าง	ชะอวด	โค
๓๑ มี.ค. ๖๖	๗	เขาพังไกร	หัวไทร	สุนัข
๓๑ มี.ค. ๖๖	๔	ควนเกย	ร้อนพิบูลย์	สุนัข
๑๕ พ.ค. ๖๖	๑๓	ช้างซ้าย	พระพรหม	สุนัข

๒. โครงการสัตว์ปลอดโรค คนปลอดภัยจากโรคพิษสุนัขบ้า

ผลการดำเนินการผ่าตัดทำหมัน โดยสำนักงานปศุสัตว์จังหวัด

- เป้าหมาย ๒,๒๒๑ ตัว ผลงาน ๒,๐๕๔ ตัว (๙๒%)

ผลการดำเนินการผ่าตัดทำหมัน โดยมูลนิธิเพื่อสุนัขในซอย (ทำเฉพาะสุนัข)

- ผลงาน ๙,๗๑๖ ตัว (เฉลี่ยเดือนละ ๑,๓๘๘ ตัว)

รายงานผลการฉีดวัคซีนขององค์กรปกครองส่วนท้องถิ่น ภายใน ๓๑ สิงหาคม ๒๕๖๖

๓. การสร้างพื้นที่ปลอดโรคพิษสุนัขบ้า

พื้นที่ปลอดโรคพิษสุนัขบ้า มี ๒ แบบ

๑. พื้นที่ปลอดโรคพิษสุนัขบ้าที่ได้รับการรับรอง ไม่พบโรคในคนและสัตว์ ๒ ปีติดต่อกัน

๒. พื้นที่ควบคุมโรคพิษสุนัขบ้า

- A Free ไม่พบรายงานโรคในคนและสัตว์ ๒ ปีติดต่อกัน
- A ไม่พบรายงานโรคสัตว์คนและสัตว์ ระยะเวลา ๑ ปี
- B ไม่พบคนเสียชีวิต แต่พบโรคในสัตว์ ระยะเวลา ๑ ปี
- C พบคนเสียชีวิต ระยะเวลา ๑ ปี

๓. เกณฑ์ในการประเมิน มี ๖ ข้อ ต้องได้ ๕๙ คะแนน

- โรคพิษสุนัขบ้าในคน
- โรคพิษสุนัขบ้าในสัตว์
- การสำรวจสัตว์
- การฉีดวัคซีนป้องกันโรคในสัตว์
- การควบคุมประชากรสัตว์
- ความยั่งยืนของการปลอดโรคพิษสุนัขบ้า

๔. โรคพิษสุนัขบ้าในคน (๑๖ คะแนน) ต้องได้เต็ม

- ผู้เสียชีวิต (๑๐ คะแนน)
- การดำเนินงานเมื่อพบคนหรือสัตว์เป็นโรคพิษสุนัขบ้า (๒ คะแนน)
- การติดตามผู้สัมผัสสัตว์ยืนยันมารับการฉีดวัคซีน (๒ คะแนน)
- มีการส่งตรวจยืนยันโรคพิษสุนัขบ้าทางห้องปฏิบัติการ (โรคไข้มองอักเสบ) (๒ คะแนน)

๕. โรคพิษสุนัขบ้าในสัตว์ (๑๒ คะแนน) ต้องได้เต็ม

- มีการส่งตรวจสัตว์สงสัยเป็นโรคพิษสุนัขบ้า (๑ คะแนน)
- ตรวจไม่พบเชื้อในสัตว์ต่อเนื่อง ๒ ปี (๑๐ คะแนน)

๖. การสำรวจสัตว์ (๔ คะแนน) ต้องได้เต็ม

- มีการสำรวจ ปชก.สุนัขและแมวที่มีเจ้าของและไม่มีเจ้าของในปีปัจจุบัน และย้อนหลัง ๑ ปี (๒ คะแนน)
- ได้รับการบันทึกข้อมูลใน Rabies one data มากกว่า ๘๐ % (๒ คะแนน)

๗. การฉีดวัคซีนป้องกันโรคในสัตว์ (๖ คะแนน) ต้องได้เต็ม

- ฉีดวัคซีนให้กับสุนัขที่มีเจ้าของร้อยละ ๑๐๐ (๑ คะแนน)
- สัดส่วนการฉีดวัคซีนในประชากรสัตว์รวม มากกว่าร้อยละ ๘๐ (๒ คะแนน)
- มีระบบการบันทึกการเบิกจ่ายวัคซีน (๑ คะแนน)
- มีการจัดเก็บวัคซีนถูกต้องตามมาตรฐานห่วงโซ่ความเย็น (๑ คะแนน)
- มีการอบรมเรื่องการฉีดและการจัดเก็บวัคซีนแก่ผู้ปฏิบัติงาน มากกว่า ๒ คนต่อ ๑ อปท. (๑ คะแนน)

๘. การควบคุมประชากรสุนัข (๘ คะแนน) ต้องได้เต็ม

- มีการบริหารจัดการหรือจัดตั้งศูนย์พักพิงสัตว์ในจังหวัด หรือแนวทางการบริหารจัดการสุนัขไม่มีเจ้าของในพื้นที่ (๑ คะแนน)
- มีการออกเทศบัญญัติ/ข้อบัญญัติควบคุมการเลี้ยงสัตว์ (๑ คะแนน)
- มีการประชาสัมพันธ์เพื่อให้ประชาชนรับทราบเทศบัญญัติ (๑ คะแนน)
- ทำหมันสุนัขแมว ไม่น้อยกว่าร้อยละ ๒๕ ของประชากรสุนัขและแมวในพื้นที่ในปีงบประมาณที่ขอรับประเมินพื้นที่ปลอดโรค (๒ คะแนน)
- จำนวนประชากรสัตว์จากการสำรวจเพิ่มขึ้นน้อยกว่าร้อยละ ๑๐ (๒ คะแนน)
- มีการจัดทำแนวทางระบบการเฝ้าระวังสัตว์เคลื่อนย้ายระหว่าง อปท. (๑ คะแนน)

๙. ความยั่งยืนของการปลอดโรคพิษสุนัขบ้า (๑๔ คะแนน)

- มีการแต่งตั้งคณะกรรมการ/คณะทำงาน ครอบคลุม สร. ปศ. อปท.
- มีคำสั่งแต่งตั้งคณะทำงานระดับ อปท.(๕ คะแนน) ระดับอำเภอ (๓ คะแนน) ระดับจังหวัด (๑ คะแนน) ต้องเต็ม
- อปท.มีการจัดทำแผนพัฒนาท้องถิ่นที่สนับสนุนการสร้างพื้นที่ปลอดโรคพิษสุนัขบ้าในปีปัจจุบัน และอีกอย่างน้อย ๑ ปีย้อนหลัง (๒ คะแนน) ต้องเต็ม

- อปท.มีการเบิกจ่ายงบประมาณที่สนับสนุนการสร้างพื้นที่ปลอดโรคพิษสุนัขบ้าในช่วง ๓ ปีที่ผ่านมา (๒ คณะแนบ) ต้องเต็ม
- มีการประชาสัมพันธ์ผ่านสื่อต่างๆ ต้องมากกว่า ๕ ช่องทาง (๒ คณะแนบ)
- ความถี่ของการประชาสัมพันธ์ ของทุกช่องทางรวมกัน ต้องมากกว่า ๑๐ ครั้งต่อปี (๒ คณะแนบ)
- ร้อยละของประชาชนที่ได้รับการสำรวจมีความรู้มากกว่าร้อยละ ๘๐ (๒ คณะแนบ) ต้องเต็ม
- อปท.ยื่นแบบฟอร์มขอรับการประเมินไปยัง สนง.ปศอ.เพื่อดำเนินการตรวจสอบเอกสารที่เกี่ยวข้อง พร้อมนัดหมายคณะกรรมการประเมิน ลงพื้นที่ประเมินตามแบบฟอร์มการประเมิน และรายงานผลการประเมินไปที่หน่วยงานที่ขอประเมิน โดยจะทำการประเมิน ๒ ครั้ง ห่างกัน ๖ เดือน (ก.พ. และ ส.ค.) หลังจากนั้นประสานคณะกรรมการรับรองท้องถิ่นปลอดโรคพิษสุนัขบ้า เพื่อลงมติรับรองและออกเอกสาร/ประกาศนียบัตร
- หลังจากนั้นประเมินสถานะ อปท.ปีละ ๑ ครั้ง

๔. งานส่วนโรคสัตว์ปีก

วัคซีนสัตว์ปีก รอบที่ ๓/๒๕๖๖

- วัคซีนนิวคาสเซิลและหลอดลมอักเสบ ๒๔๑,๐๐๐ โด๊ส
- วัคซีนอหิวาต์เป็ดไก่ ๑๓๙,๒๐๐ โด๊ส
- วัคซีนกาฬโรคเป็ด ๑๑,๘๐๐ โด๊ส

สำรวจภูมิคุ้มกันโรคในไก่ภายหลังได้รับวัคซีนนิวคาสเซิล รอบที่ ๒/๒๕๖๖

รับรองสถานที่เลี้ยงสัตว์ปีก/ไก่ชน ที่มีระบบการป้องกันโรค

การสำรวจสัตว์ปีกรอบที่ ๒ ปีงบประมาณ ๒๕๖๖

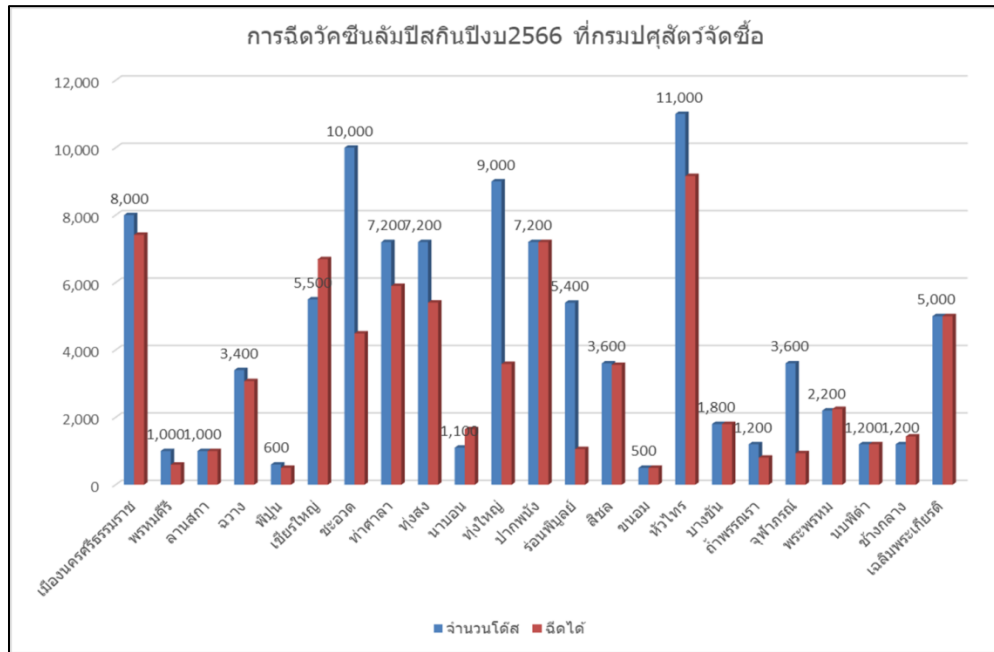
๕. ผลการดำเนินการฉีดวัคซีนในสัตว์เคี้ยวเอื้อง

วัคซีนล้มปีสกิน (กรมปศุสัตว์จัดซื้อ) ๙๗,๙๐๐ โด๊ส (ข้อมูล ๒๙ พ.ค. ๖๖)

- ฉีดได้ทั้งหมด ๗๕,๑๘๕ ตัว คิดเป็นร้อยละ ๗๖

วัคซีนป้องกันโรคปากและเท้าเปื่อย รอบที่ ๒/๒๕๖๖ (ชนิด ๒ ไทป์) ๑๑๒,๐๐๐ โด๊ส

- ฉีดได้ ๑๑๒,๐๐๐ ตัว คิดเป็นร้อยละ ๑๐๐ (รายงานใน E-operation) รอรายงาน กคร.๕ จากสำนักงานปศุสัตว์อำเภอ เพื่อประกอบตัวชี้วัด



๖. เรื่องอื่นๆ

- การฉีดวัคซีนป้องกันโรคพิษสุนัขบ้าให้กับบุคลากรกลุ่มเสี่ยง จำนวน ๒ เข็ม
- ฉีดที่โรงพยาบาลมหาราช จำนวน ๕๐ คน
- วันที่ ๑๕ มิ.ย. ๖๖ เวลา ๐๙.๐๐ – ๑๒.๐๐ น. ณ กลุ่มงานเวชกรรมสังคม
- วันที่ ๒๒ มิ.ย. ๖๖ เวลา ๐๙.๐๐ – ๑๒.๐๐ น. ณ กลุ่มงานเวชกรรมสังคม
- ส่งรายชื่อภายในวันที่ ๒๙ พ.ค. ๖๖
- การฉีดวัคซีนป้องกันโรคไข้หวัดใหญ่ประจำปี จะนัดวันฉีดที่สำนักงานปศุสัตว์จังหวัดนครศรีธรรมราช ภายหลังกการฉีดวัคซีนป้องกันโรคพิษสุนัขบ้า (๘๐ โดส)
- กรณีมาฉีดไม่ได้ ให้นำรายชื่อพร้อมเลขบัตรประชาชน มาที่สำนักงานปศุสัตว์จังหวัดนครศรีฯ เพื่อแจ้ง สสจ.ขอไปฉีดที่โรงพยาบาลประจำอำเภอ

ที่ประชุม รับทราบ

๓.๒.๔ กลุ่มยุทธศาสตร์และสารสนเทศการปศุสัตว์ (นางสาวอรรฉฉฉ เต็มภาชนะ)มีเรื่องแจ้งที่ประชุม ทราบดังนี้

๑. สรุปผลการให้ความช่วยเหลือเกษตรกร ผู้ประสบภัยพิบัติ (ด้านปศุสัตว์)

โดยขอให้เงินทอรองราชการในอำนาจปลัดกระทรวงเกษตรและสหกรณ์ ประจำปี พ.ศ. ๒๕๖๖

- ๗ พ.ย.๖๔ อำเภอสิชล เกษตร ๑ ราย วงเงิน ๓๕,๐๐๐ บาท ได้รับงบประมาณแล้ว กำลังดำเนินการ โอนเงินเข้าบัญชีเกษตรกร
- ๔ ธ.ค. ๖๕ (รอบที่ ๑) อำเภอเมือง อำเภอเชียรใหญ่ อำเภอร่อนพิบูลย์ อำเภอสิชล และอำเภอพรหม เกษตรกร ๑๔ ราย วงเงิน ๔๓๓,๑๓๐ บาท ได้รับงบประมาณแล้ว กำลังดำเนินการโอนเงินเข้าบัญชีเกษตรกร

- ๔ ธ.ค. ๖๕ (รอบที่๒) อำเภอท่าศาลา อำเภอหัวไทร และอำเภอจุฬาภรณ์ เกษตรกร ๕๗ ราย วงเงิน ๑,๒๔๘,๓๒๐ บาท อยู่ในขั้นตอนขอขยายระยะเวลา รongบประมาณจากกระทรวงเกษตรฯ
- ๔ ธ.ค. ๖๕ (รอบที่ ๒) อำเภอสิชล เกษตรกร ๑ ราย วงเงิน ๔๘,๐๐๐ บาท อยู่ในขั้นตอนขอขยายระยะเวลา รongบประมาณจากกระทรวงเกษตรฯ

๒. รายงานผลการปฏิบัติราชการภาพรวม

แผนงาน/โครงการ/ผลผลิต/ ตัวชี้วัด	รหัส	หน่วยนับ	เป้าหมายรวม	ดำเนินงาน สะสม	ร้อยละ
แผนงาน พื้นฐานด้านการสร้าง ความสามารถในการแข่งขัน	๖๖๐๑				
พัฒนาศักยภาพการปศุสัตว์	๖๖๐๑๑				
ตัวชี้วัดเชิงปริมาณ					
จำนวนสัตว์ที่ได้รับการเสริมสร้าง ภูมิคุ้มกันโรคสัตว์		ตัว	๖,๑๑๐.๐๐	๕,๐๓๐.๐๐	๘๒.๓๒
เกษตรกรที่ได้รับประโยชน์ด้านการปศุสัตว์		ราย	๒๐.๐๐	๒๐.๐๐	๑๐๐.๐๐
กิจกรรมหลัก จัดการสวัสดิภาพสัตว์	๓๐๒๓				
ตัวชี้วัดเชิงปริมาณ					
จำนวนตัวอย่างการเฝ้าระวังโรคเชิงรุกเพื่อ รับรองท้องถิ่นปลอดโรคพิษสุนัขบ้า		ตัวอย่าง	๙๘.๐๐	๘๙.๐๐	๙๐.๘๒
จำนวนสัตว์ที่ได้รับการผ่าตัดทำหมัน		ตัว	๑๖๐.๐๐	๑๖๐.๐๐	๑๐๐.๘๘
จำนวนสัตว์ที่ได้รับการเสริมสร้าง ภูมิคุ้มกันโรคสัตว์		ตัว	๖,๑๑๐.๐๐	๕,๐๓๐.๐๐	๘๒.๓๒
รักษาพยาบาล		ตัว	๒๑.๐๐	๒๑.๐๐	๑๐๐.๐๐
กิจกรรมหลัก ส่งเสริมและพัฒนาการปศุ สัตว์	๓๐๔๑				
ตัวชี้วัดเชิงปริมาณ					
เกษตรกรที่ได้รับประโยชน์ด้านการ ปศุสัตว์		ราย	๒๐.๐๐	๒๐.๐๐	๑๐๐.๐๐
แผนงาน ยุทธศาสตร์การเกษตรสร้าง มูลค่า	๖๖๐๒				
พัฒนาศักยภาพกระบวนการผลิตสินค้า เกษตร	๖๖๐๒๑				
ตัวชี้วัดเชิงปริมาณ					
จำนวนสัตว์พันธุ์ดีที่ผลิตได้จากการผสม เทียม		ตัว	๒,๗๓๖.๐๐	๒,๐๙๔.๐๐	๗๖.๕๔
จำนวนสัตว์ที่ได้รับการพัฒนาสุขภาพ สัตว์		ตัว	๑,๑๗๔,๑๐๐.๐๐	๘๕๗,๒๐๐.๐๐	๗๓.๐๑
จำนวนตัวอย่างที่ได้รับการตรวจเฝ้าระวัง ป้องกันโรคอุบัติใหม่ อุบัติซ้ำและโรคสัตว์ แปลกถิ่น		ตัวอย่าง	๑,๙๙๔.๐๐	๖๒๙.๐๐	๓๑.๕๔
กิจกรรมหลัก การพัฒนาการผลิต ปศุสัตว์	๓๐๑๘				

ตัวชี้วัดเชิงปริมาณ					
จำนวนปศุสัตว์ที่ตั้งท้องจากการผสมเทียม		ตัว	๒,๙๑๘.๐๐	๒,๖๑๐.๐๐	๘๙.๔๔
จำนวนสัตว์พันธุ์ดีที่ผลิตได้จากการผสมเทียม		ตัว	๒,๗๓๖.๐๐	๑,๘๘๑.๐๐	๖๘.๗๕
กิจกรรมหลัก การพัฒนาสุขภาพสัตว์	๓๐๒๒				
ตัวชี้วัดเชิงปริมาณ					
จำนวนตัวอย่างที่เข้ารับตรวจเฝ้าระวังป้องกันโรคอุบัติใหม่ อุบัติซ้ำและโรค		ตัวอย่าง	๑,๙๙๔.๐๐	๖๒๙.๐๐	๓๑.๕๔
จำนวนสถานที่เสี่ยงที่ได้รับการเฝ้าระวังและทำลายเชื้อโรคตามเกณฑ์มาตรฐาน		แห่ง	๒๕,๖๓๒.๐๐	๑๙,๐๙๖.๐๐	๗๔.๕๐
จำนวนสัตว์สัตว์ที่ได้รับการบริการดูแลสุขภาพ		ตัว	๒,๒๒๘.๐๐	๒,๖๑๔.๐๐	๑๑๗.๓๒
จำนวนสัตว์ที่ได้รับการบริการเสริมสร้างภูมิคุ้มกันโรคสัตว์ (FMD โคนม) (๓ รอบ)		ตัว	๓๐๐.๐๐	๒๐๐.๐๐	๖๖.๖๗
จำนวนสัตว์ที่ได้รับการบริการเสริมสร้างภูมิคุ้มกันโรคสัตว์ (FMD) โคเนื้อ/กระบือ/แพะ/แกะ (๒ รอบ)		ตัว	๒๒๓,๔๐๐.๐๐	๒๒๓,๔๐๐.๐๐	๑๐๐.๐๐
จำนวนสัตว์ที่ได้รับการบริการเสริมสร้างภูมิคุ้มกันโรคสัตว์ (Hacorrhagic)		ตัว	๑,๕๐๐.๐๐	๑,๕๐๐.๐๐	๑๐๐.๐๐
จำนวนสัตว์ที่ได้รับการบริการเสริมสร้างภูมิคุ้มกันโรคสัตว์(วัคซีนรวมป้องกันโรคในสัตว์ปีก ND+IB)		ตัว	๙๕๐,๔๐๐.๐๐	๖๓๓,๖๐๐.๐๐	๖๖.๖๗
ยกระดับคุณภาพมาตรฐานสินค้าเกษตร	๖๖๐๒๒				
ตัวชี้วัดเชิงปริมาณ					
สถานประกอบการสินค้าปศุสัตว์ที่ได้รับบริการตรวจประเมินมาตรฐาน		แห่ง	๘๗๖.๐๐	๑,๓๑๕.๐๐	๑๕๐.๑๑
จำนวนตัวอย่างที่ได้รับการตรวจวิเคราะห์คุณภาพสินค้าปศุสัตว์ตามเกณฑ์		ตัวอย่าง	๐.๐๐	๐.๐๐	
จำนวนโรงเรียนที่ได้รับการตรวจสอบควบคุม กำกับดูแลผลิตภัณฑ์นมโรงเรียน		โรงเรียน	๒๐๗.๐๐	๒๐๗.๐๐	๑๐๐.๐๐
กิจกรรมหลัก ตรวจสอบรับรองคุณภาพสินค้าปศุสัตว์	๓๐๓๑				
ตัวชี้วัดเชิงปริมาณ					
จำนวนตัวอย่างที่ได้รับการตรวจวิเคราะห์คุณภาพสินค้าปศุสัตว์ตามเกณฑ์		ตัวอย่าง			
สถานประกอบการสินค้าปศุสัตว์ที่ได้รับบริการตรวจประเมินมาตรฐาน		แห่ง	๘๖๑.๐๐	๑,๓๐๖.๐๐	๑๕๑.๖๘
กิจกรรมหลัก พัฒนาและส่งเสริมอุตสาหกรรมฮาลาลด้านปศุสัตว์	๓๐๓๓				
ตัวชี้วัดเชิงปริมาณ					

จำนวนตัวอย่างที่ได้รับการตรวจวิเคราะห์คุณภาพสินค้าปศุสัตว์ให้ได้มาตรฐานตามเกณฑ์กำหนด		ตัวอย่าง			
จำนวนสถานประกอบการสินค้า ปศุสัตว์ที่ได้รับการตรวจประเมินตามเกณฑ์มาตรฐานสากล		แห่ง	๑๕.๐๐	๙.๐๐	๖๐.๐๐
กิจกรรมหลัก อาหารนมเพื่อเด็กและเยาวชน	๓๐๓๔				
ตัวชี้วัดเชิงปริมาณ					
จำนวนโรงเรียนที่ได้รับการตรวจสอบควบคุม กำกับดูแลผลิตภัณฑ์นมโรงเรียน		โรงเรียน	๒๐๗.๐๐	๒๐๗.๐๐	๑๐๐.๐๐
พัฒนาเกษตรกรรมยั่งยืน	๖๖๐๒๓				
ตัวชี้วัดเชิงปริมาณ					
จำนวนเกษตรกรที่ได้รับการพัฒนาเกษตรกรรมยั่งยืน		ราย	๕๐๔.๐๐	๓๔๕.๐๐	๖๘.๔๕
กิจกรรมหลัก ส่งเสริมปศุสัตว์อินทรีย์	๓๐๔๕				
ตัวชี้วัดเชิงปริมาณ					
จำนวนเกษตรกรที่เข้าสู่กระบวนการตรวจสอบรับรองปศุสัตว์อินทรีย์		ราย			
กิจกรรมหลัก ส่งเสริมเกษตรทฤษฎีใหม่	๓๐๔๙				
ตัวชี้วัดเชิงปริมาณ					
เกษตรกรที่ได้รับการพัฒนาศักยภาพด้านปศุสัตว์ตามเกษตรทฤษฎีใหม่		ราย	๕๐๔.๐๐	๓๔๕.๐๐	๖๘.๔๕
ระบบส่งเสริมเกษตรแบบแปลงใหญ่	๖๖๐๒๔				
ตัวชี้วัดเชิงปริมาณ					
พื้นที่การเกษตรแปลงใหญ่ได้รับการส่งเสริมและพัฒนาด้านปศุสัตว์		แปลง	๒.๐๐	๑.๐๐	๕๐.๐๐
กิจกรรมหลัก ส่งเสริมการเลี้ยงสัตว์แบบแปลงใหญ่	๓๐๖๒				
ตัวชี้วัดเชิงปริมาณ					
พื้นที่การเกษตรแปลงใหญ่ได้รับการส่งเสริมและพัฒนาด้านปศุสัตว์		แปลง	๒.๐๐	๑.๐๐	๕๐.๐๐
จัดทำฐานข้อมูลเกษตรกรแห่งชาติ (National Agricultural Big Data Center)	๖๖๐๒๕				
ตัวชี้วัดเชิงปริมาณ					
จำนวนเกษตรกรผู้เลี้ยงสัตว์ที่ได้รับการปรับปรุงข้อมูลหรือขึ้นทะเบียนเกษตรกร		ราย	๗๕,๖๐๐.๐๐	๙๓,๐๖๖.๐๐	๑๒๓.๑๐
กิจกรรมหลัก ปรับปรุงข้อมูลทะเบียนเกษตรกร	๓๐๖๔				
ตัวชี้วัดเชิงปริมาณ					

จำนวนเกษตรกรผู้เลี้ยงสัตว์ที่ได้รับการปรับปรุงข้อมูลหรือขึ้นทะเบียนเกษตรกร		ราย	๗๕,๖๐๐.๐๐	๙๓,๐๖๖.๐๐	๑๒๓.๑๐
แผนงาน ยุทธศาสตร์เสริมสร้างพลังทางสังคม	๖๖๐๓				
อันเนื่องมาจากพระราชดำริ	๖๖๐๓๒				
ตัวชี้วัดเชิงปริมาณ					
จำนวนเกษตรกรที่ได้รับบริการภายใต้โครงการอันเนื่องมาจากพระราชดำริ		ราย	๓๐๐.๐๐	๒๖๕.๐๐	๘๘.๓๓
จำนวนโรงเรียนที่ได้รับบริการภายใต้โครงการอันเนื่องมาจากพระราชดำริ		โรงเรียน	๓.๐๐	๓.๐๐	๓.๐๐
จำนวนสัตว์ที่ได้รับบริการผ่าตัดทำหมันภายใต้โครงการสัตว์ปลอดโรค คนปลอดภัย จากโรคพิษสุนัขบ้า		ตัว	๒,๒๒๑.๐๐	๓,๘๘๔.๐๐	๑๗๔.๘๘
กิจกรรมหลัก สนับสนุนโครงการสัตว์ปลอดโรค คนปลอดภัย จากโรคพิษสุนัขบ้า	๓๐๒๔				
ตัวชี้วัดเชิงปริมาณ					
จำนวนสัตว์ที่ได้รับบริการผ่าตัดทำหมันภายใต้โครงการสัตว์ปลอดโรค คนปลอดภัย จากโรคพิษสุนัขบ้า		ตัว	๒,๒๒๑.๐๐	๓,๘๘๔.๐๐	๑๗๔.๘๘
กิจกรรมหลัก สนับสนุนโครงการอันเนื่องมาจากพระราชดำริ	๓๐๔๒				
ตัวชี้วัดเชิงปริมาณ					
จำนวนเกษตรกรที่สร้างกระบวนการรับรู้เวทีการมีส่วนร่วม		คน	๒๐๐.๐๐	๒๐๓.๐๐	๑๐๑.๕๐
จำนวนเกษตรกรที่ได้รับบริการคลินิกปศุสัตว์		ราย	๒๐๐.๐๐	๑๖๕.๐๐	๘๒.๕๐
จำนวนเกษตรกรที่ได้รับบริการภายใต้โครงการอันเนื่องมาจากพระราชดำริ		ราย	๑๐๐.๐๐	๑๐๐.๐๐	๑๐๐.๐๐
จำนวนโรงเรียนที่ได้รับบริการภายใต้โครงการอันเนื่องมาจากพระราชดำริ		โรงเรียน	๓.๐๐	๓.๐๐	๑๐๐.๐๐
แผนงาน บูรณาการพัฒนาและส่งเสริมเศรษฐกิจฐานราก	๖๖๐๕				
พัฒนาเกษตรกรปราดเปรื่อง (Smart Farmer)	๖๖๐๕๑				
ตัวชี้วัดเชิงปริมาณ					
จำนวนเกษตรกรที่ได้รับการถ่ายทอดองค์ความรู้เข้าสู่ระบบ Smart Farmer		ราย	๖๐.๐๐	๖๐.๐๐	๑๐๐.๐๐
กิจกรรมหลัก สร้างเกษตรกรปราดเปรื่อง	๓๐๔๖				
ตัวชี้วัดเชิงปริมาณ					
จำนวนเกษตรกรที่ได้รับการถ่ายทอดองค์ความรู้เข้าสู่ระบบ Smart Farmer		ราย	๖๐.๐๐	๖๐.๐๐	๑๐๐.๐๐

ความรู้เข้าสู่ระบบ Smart Farmer					
ส่งเสริม และพัฒนาอาชีพเพื่อแก้ไขปัญหาที่ดินทำกินของเกษตรกร	๖๖๐๕๒				
ตัวชี้วัดเชิงปริมาณ					
จำนวนเกษตรกรได้รับการส่งเสริมและพัฒนาอาชีพเพื่อแก้ไขปัญหาที่ดินทำกิน		ราย	๓๖.๐๐	๓๖.๐๐	๑๐๐.๐๐
กิจกรรมหลัก ส่งเสริม และพัฒนาอาชีพแก้ไขปัญหาที่ดินทำกินของเกษตรกร	๓๐๔๘				
ตัวชี้วัดเชิงปริมาณ					
จำนวนเกษตรกรได้รับการส่งเสริมและพัฒนาอาชีพเพื่อแก้ไขปัญหาที่ดินทำกิน		ราย	๓๖.๐๐	๓๖.๐๐	๑๐๐.๐๐
ศูนย์เรียนรู้การเพิ่มประสิทธิภาพการผลิตสินค้าเกษตร	๖๖๐๕๓				
ตัวชี้วัดเชิงปริมาณ					
จำนวนเกษตรกรเครือข่ายศูนย์เรียนรู้ได้รับการพัฒนาและส่งเสริมอาชีพด้านปศุสัตว์		ราย	๒๓๐.๐๐	๒๓๐.๐๐	๑๐๐.๐๐
กิจกรรมหลัก พัฒนาศูนย์เรียนรู้การเพิ่มประสิทธิภาพการผลิตสินค้าเกษตร	๓๐๖๑				
ตัวชี้วัดเชิงปริมาณ					
จำนวนเกษตรกรเครือข่ายศูนย์เรียนรู้ได้รับการพัฒนาและส่งเสริมอาชีพด้านปศุสัตว์		ราย	๒๓๐.๐๐	๒๓๐.๐๐	๑๐๐.๐๐

๓.สรุปการปรับปรุงทะเบียนเกษตรกร ประจำปี ๒๕๖๖

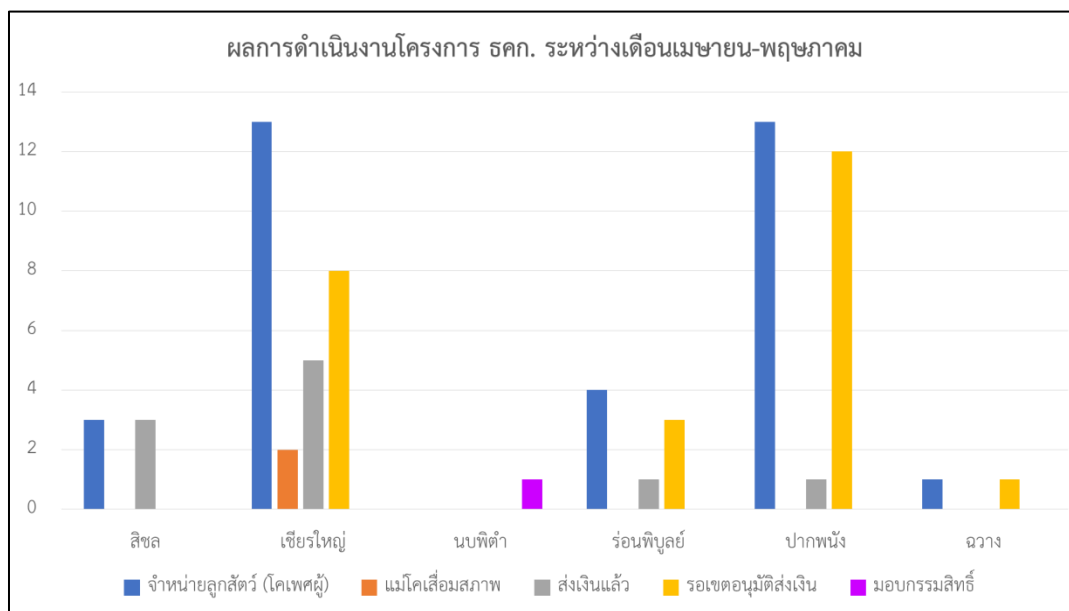
ยอดเกษตรกรที่ปรับปรุง ข้อมูลเดือน ๑ ตุลาคม ๒๕๖๕-๒๒ พฤษภาคม ๒๕๖๖									
อำเภอ	ปรับปรุง	รออนุมัติ	รายใหม่	เลิกเลี้ยง	เสียชีวิต	ลบฟาร์ม	เป้าหมาย/ราย	รวมปรับปรุง/ราย	คิดเป็นร้อยละ
เมือง	๖,๖๖๓	๓๙	๒๗	-	๔๔	-	๖,๖๓๐	๖,๖๙๐	๑๐๐.๙๐
พรหมคีรี	๒,๐๙๓	๒๗	๒๖	๔๐	๓	-	๑,๖๘๔	๒,๑๕๙	๑๒๘.๒๑
ลานสกา	๙๓๗	๒๗	๓	-	-	-	๘๒๐	๙๔๐	๑๑๔.๖๓
ฉวาง	๗,๓๘๐	๑๙๗	๓	๒๙	๗๕	-	๕,๘๓๕	๗,๔๑๒	๑๒๗.๐๓
พิปูน	๒,๕๑๙	-	๑๒	๑	๗๑	-	๑,๙๗๐	๒,๕๓๒	๑๒๘.๕๓
เชียรใหญ่	๕,๗๘๑	๑๔	๒๐	๒๑	๒๑๕	-	๔,๕๓๘	๕,๘๒๒	๑๒๘.๒๙
ชะอวด	๓,๕๔๓	๒๒	๒๕	-	-	-	๓,๔๕๒	๓,๕๖๘	๑๐๓.๓๖
ท่าศาลา	๗,๕๙๙	๔	๑๘	๑	๓๕	-	๖,๑๓๐	๗,๖๑๘	๑๒๔.๒๗
ทุ่งสง	๔,๗๓๐	๔๗	๖๔	-	๑	-	๔,๓๐๐	๔,๗๙๔	๑๑๑.๔๙
นาบอน	๑,๔๗๖	๕	๔๗	๑	๕๔	-	๑,๑๙๐	๑,๕๒๔	๑๒๘.๐๗

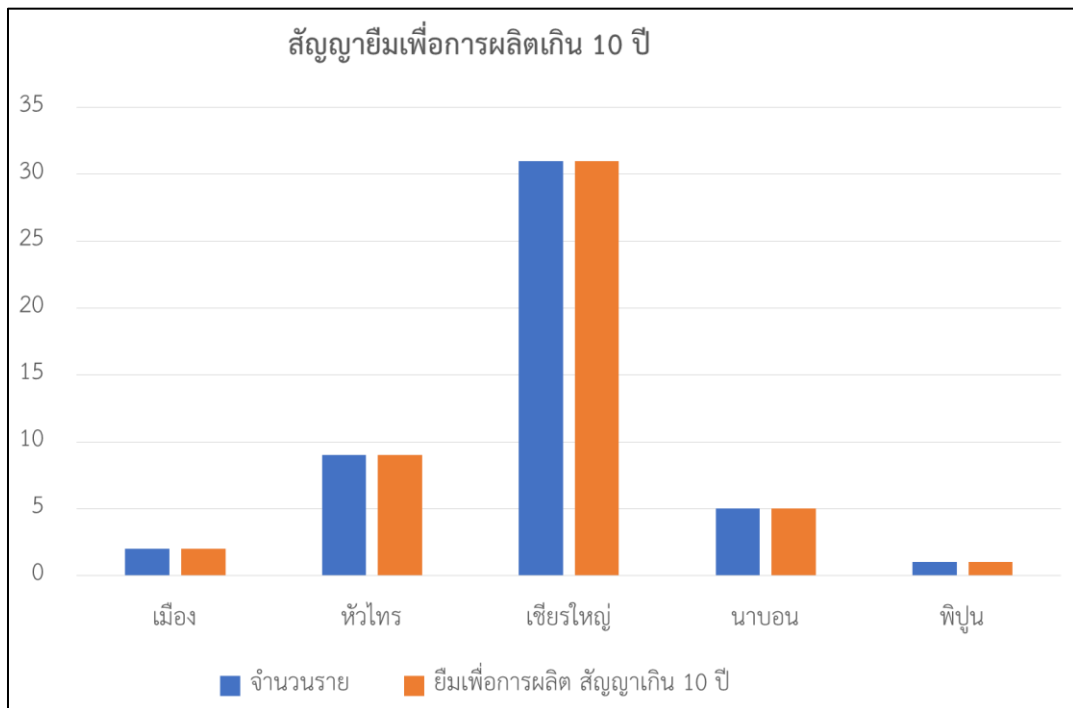
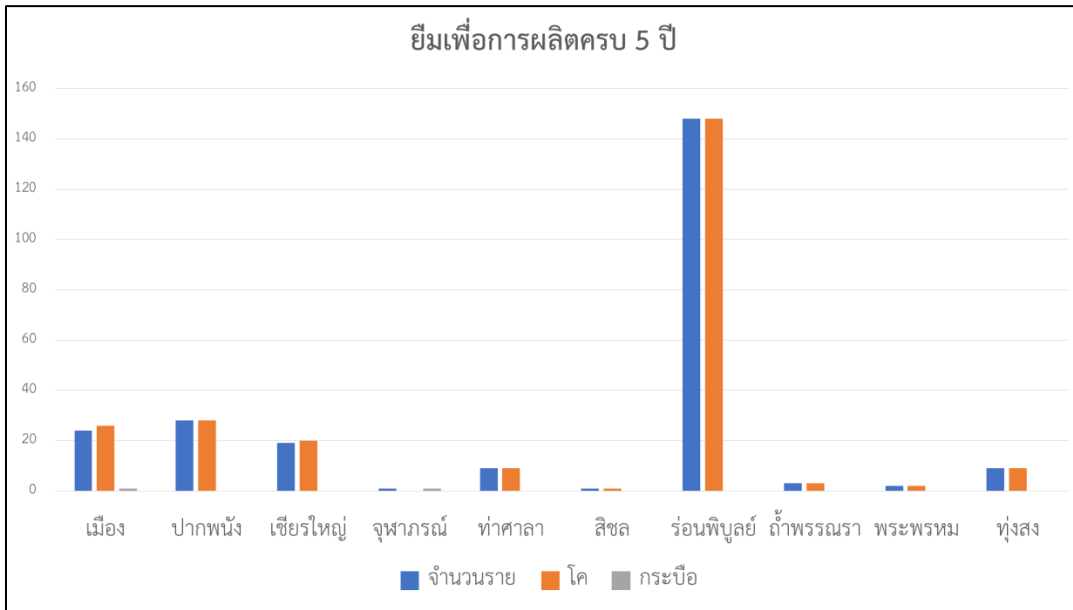
ทุ่งใหญ่	๓,๓๘๔	๒๒	๑๔	-	๑๔	-	๒,๖๘๐	๓,๓๘๘	๑๒๖.๗๙
ปากพ่อง	๕,๗๑๔	๑๔	๕๕	๑๗	๒๐	-	๔,๖๙๐	๕,๗๘๖	๑๒๓.๓๗
ร่อนพิบูลย์	๓,๕๗๖	๑๗	๒๖	๔	-	-	๓,๕๕๘	๓,๖๐๖	๑๐๑.๓๕
สิชล	๖,๙๖๗	๓	๑๒	๔๗๖	๑๗๖	-	๕,๘๐๕	๗,๔๕๕	๑๒๘.๔๒
ขนอม	๑,๘๓๘	๕	๔	๑๔	๔๓	-	๑,๕๑๐	๑,๘๕๖	๑๒๒.๙๑
หัวไทร	๘,๐๑๐	๒๔๙	๑๘๑	๔	๑	-	๕,๑๒๘	๘,๑๙๕	๑๕๙.๘๑
บางขัน	๑,๐๙๘	-	๘	-	๒๐	-	๘๔๖	๑,๑๐๖	๑๓๐.๗๓
ถ้าพรอนรา	๘๘๖	๕๒	-	-	-	-	๗๒๖	๘๘๖	๑๒๒.๐๔
จุฬาภรณ์	๓,๕๗๒	๑	๒๖	๒	-	-	๒,๗๐๔	๓,๖๐๐	๑๓๓.๑๔
พระพรหม	๖,๑๓๐	๒๓	๕	๒	-	-	๔,๗๐๐	๖,๑๓๗	๑๓๐.๕๗
นบพิตำ	๒,๓๓๔	๒	๙	๑	-	-	๒,๓๓๐	๒,๓๔๔	๑๐๐.๖๐
ช้างกลาง	๑,๘๒๐	-	๕	๒๗	๖๒	๑	๑,๔๒๖	๑,๘๕๒	๑๒๙.๘๗
เฉลิมฯ	๓,๗๖๒	๔	๑๖	๘	-	-	๒,๙๔๘	๓,๗๘๖	๑๒๘.๔๓
รวม	๙๑,๘๑๒	๗๗๔	๖๐๖	๖๔๘	๘๓๔	๑	๗๕,๖๐๐	๙๓,๐๖๖	๑๒๓.๑๐

ที่ประชุม รับทราบ

๓.๒.๕ กลุ่มส่งเสริมและพัฒนาการปศุสัตว์ (นางนวรรตน์ ศรีชูสุข) มีเรื่องแจ้งที่ประชุมทราบดังนี้

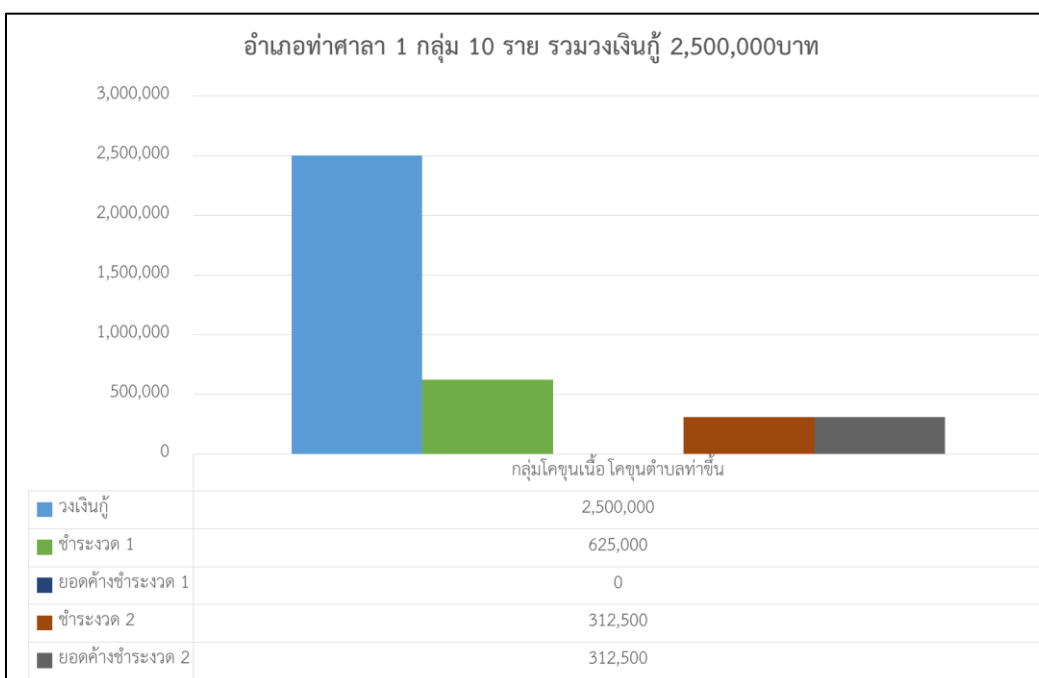
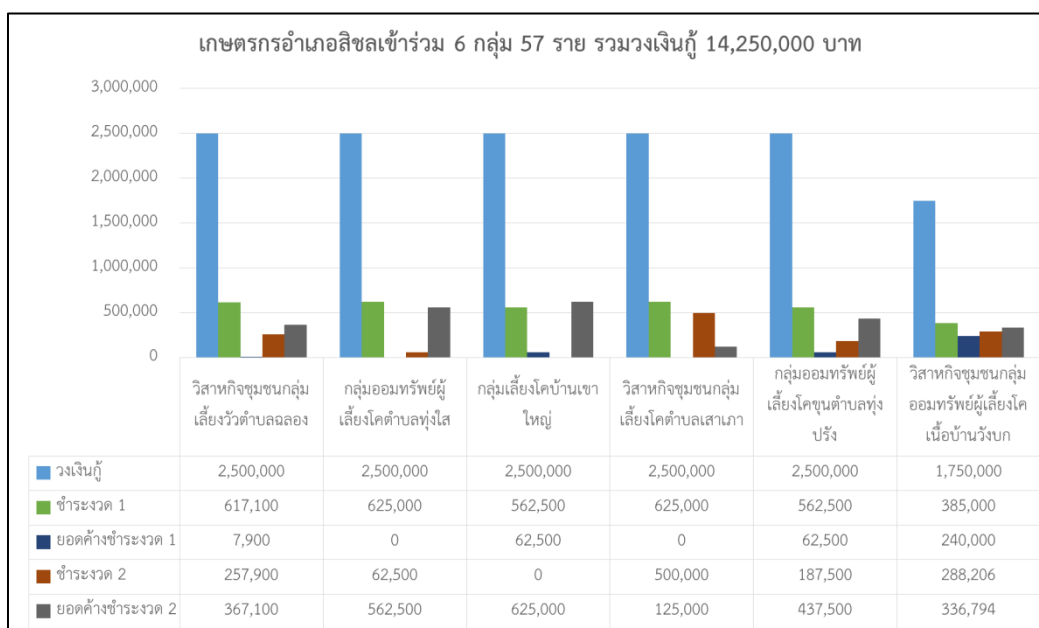
๑. ธนาคารโค-กระบือ เพื่อเกษตรกรตามพระราชดำริ

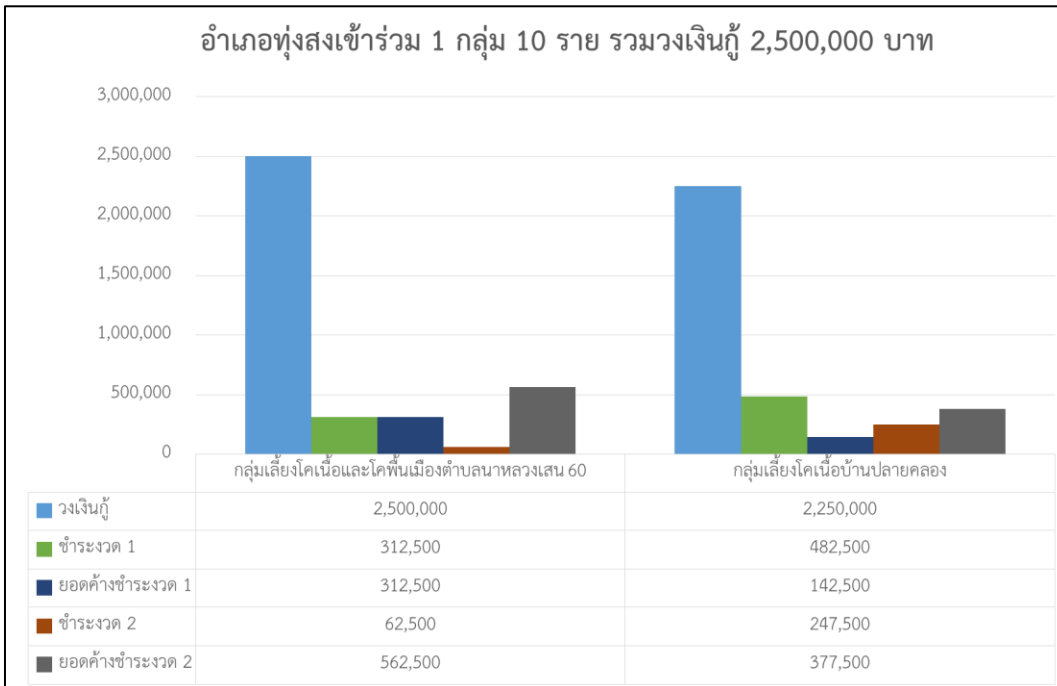
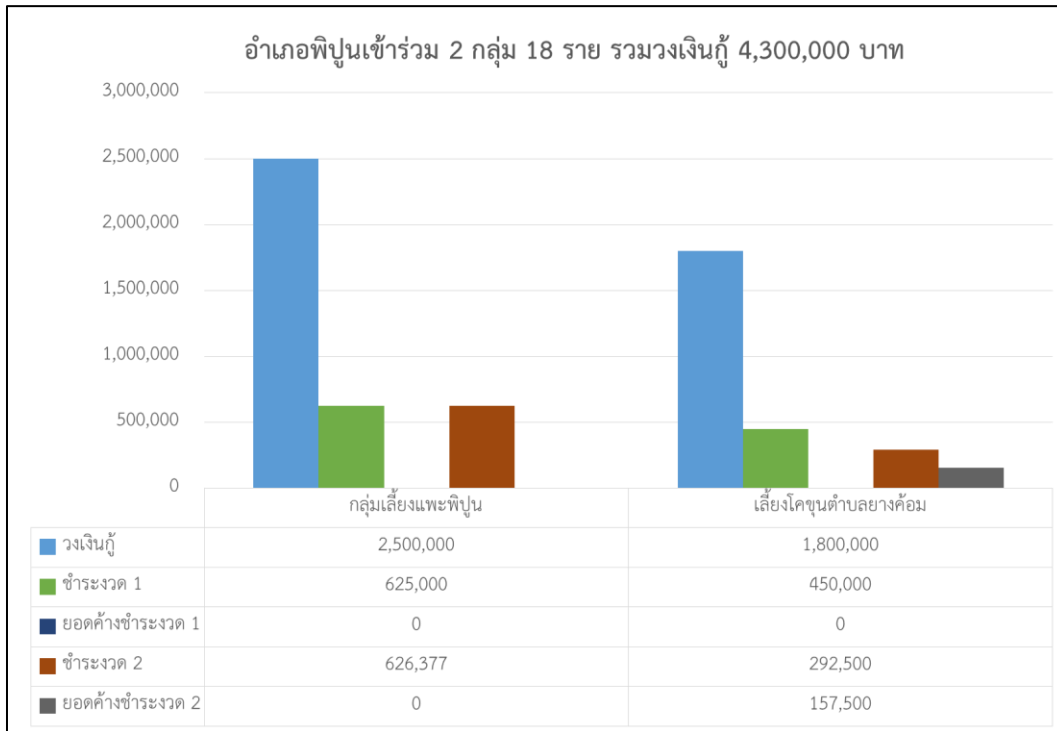


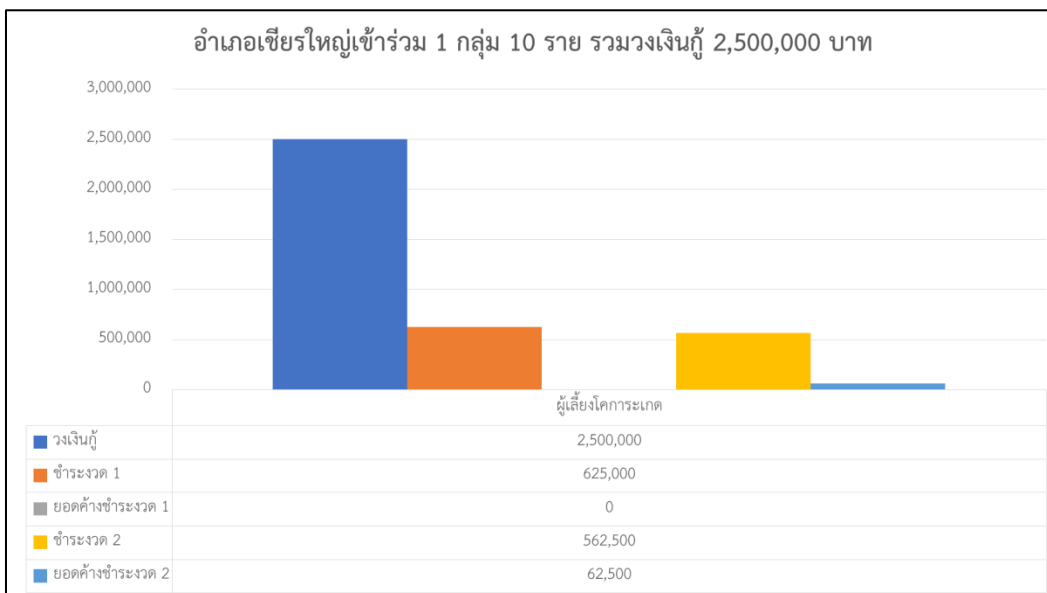
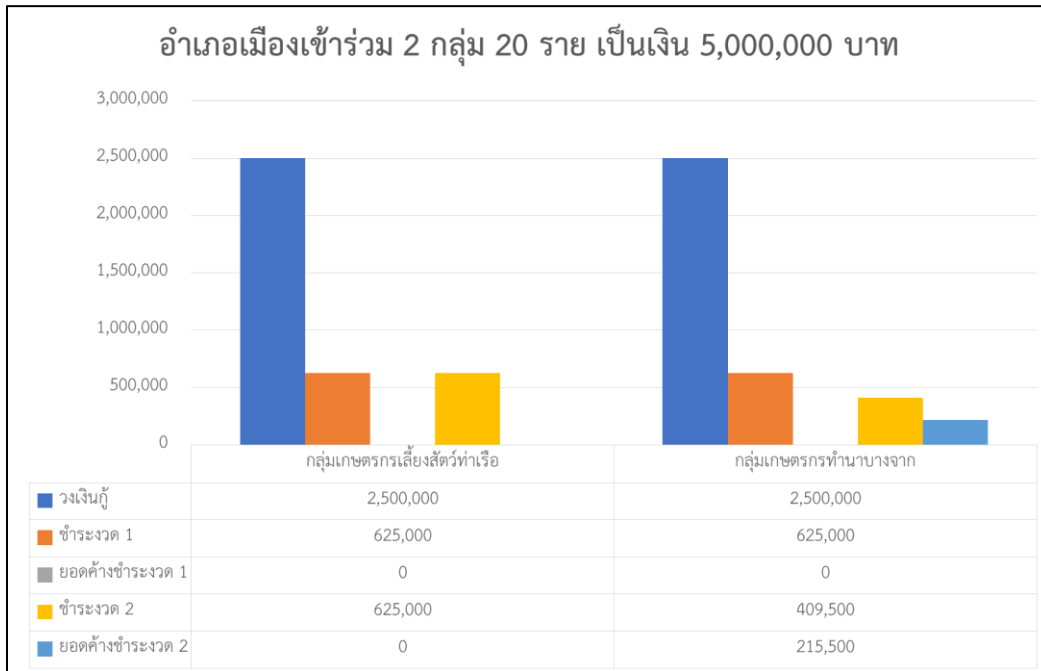


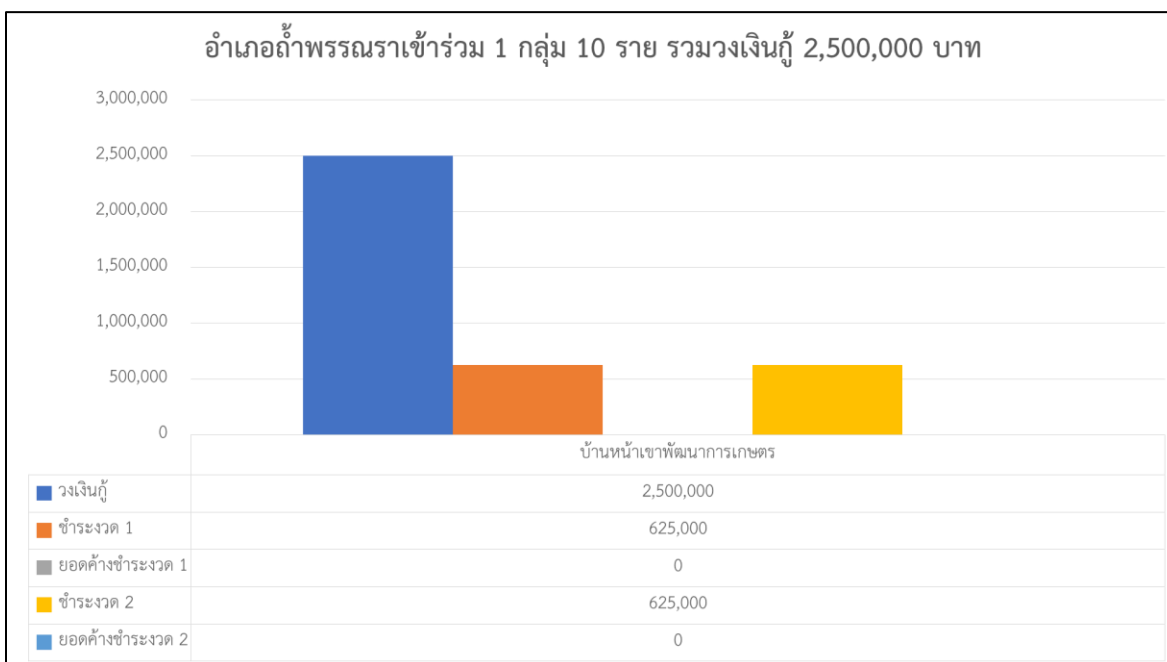
อำเภอ	๒๕๕๒-๒๕๕๔ (ราย/ตัว)	๒๕๕๕-๒๕๕๗ (ราย/ตัว)	๒๕๖๐-ปัจจุบัน (ราย/ตัว)	พ่อบ้าน (ราย/ตัว)	รวมยืมเพื่อการผลิต (ราย/ตัว)
เมือง	๒/๒	๒๑/๒๑ (กระป๋อง=๑)	๑๒/๒๗	๐/๑	๓๕/๕๑ (กระป๋อง=๑)
ปากพ่อง	-	๑/๑	๒๗/๒๗	-	๒๘/๒๘
หัวไทร	๙/๙	-	-	-	๙/๙
ชะอวด	-	-	๙/๔๑	๐/๑	๙/๔๒
เชียรใหญ่	๓๑/๓๑	๑/๑	๕๓/๕๔	-	๘๕/๘๖
จุฬาภรณ์	-	๑/๑ (กระป๋อง=๑)	๓/๑๔	-	๔/๑๕ (กระป๋อง=๑)
ลานสกา	-	-	-	-	๐
นาบอน	๕/๕	-	๔/๔	๐/๔	๙/๑๓
ขนอม	-	-	-	-	๐
ท่าศาลา	-	๙/๙	๙/๔๑	-	๑๘/๕๐
สิชล	-	-	๕๗/๖๖	-	๕๗/๖๖
พิปูน	๑/๑	-	๔/๔	-	๕/๕
ร่อนพิบูลย์	-	๑/๑	๒๓๙/๒๔๕	๐/๒	๒๔๐/๒๔๘
ถ้าพรธนา	-	๓/๓	๗/๑๕	-	๑๐/๑๘
พระพรหม	-	๒/๒	๔/๘	-	๖/๑๐
นบพิตำ	-	-	-	-	-
ช้างกลาง	-	-	๕๒/๖๐	-	๕๒/๖๐
เฉลิมฯ	-	-	-	-	-
บางขัน	-	-	๒/๖	๐/๑	๒/๗
ฉวาง	-	-	๓/๗	-	๓/๗
ทุ่งสง	-	-	๕๕/๖๗ (กระป๋อง=๑)	๐/๖	๕๕/๗๓ (กระป๋อง=๑)
พรหมคีรี	-	-	๑/๑	๐/๑	๑/๒
ทุ่งใหญ่	-	-	๙/๙	๐/๑	๙/๑๐
รวม	๔๘/๔๘	๓๙/๓๙	๕๕๙/๗๑๒	๐/๑๗	๖๔๖/๘๑๖ (กระป๋อง=๓)

๒. โครงการฟาร์มโคเนื้อสร้างอาชีพระยะที่ ๒









การชำระเงินงวดครั้งที่ ๑ (ปี ๒๕๖๔)

ค้างชำระงวดที่ ๑

- วิสาหกิจชุมชนกลุ่มเลี้ยงวัวตำบลคลอง จำนวน ๑ ราย ๗,๙๐๐ บาท
- กลุ่มเลี้ยงโคบ้านเขาใหญ่ จำนวน ๑ ราย ๖๒,๕๐๐ บาท
- กลุ่มออมทรัพย์ผู้เลี้ยงโคขุนตำบลทุ่งปรัง จำนวน ๑ ราย ๖๒,๕๐๐ บาท
- วิสาหกิจชุมชนกลุ่มออมทรัพย์ผู้เลี้ยงโคเนื้อบ้านวังบก จำนวน ๑ ราย ๕๒,๕๐๐ บาท
- กลุ่มเลี้ยงโคเนื้อและโคพื้นเมืองตำบลนาหลวงเสน ๖๐ จำนวน ๕ ราย ๓๑๒,๕๐๐ บาท
- กลุ่มเลี้ยงโคเนื้อบ้านปลายคลอง จำนวน ๒ ราย ๘๐,๐๐๐ บาท

การชำระเงินงวดครั้งที่ ๒ (ปี ๒๕๖๕)

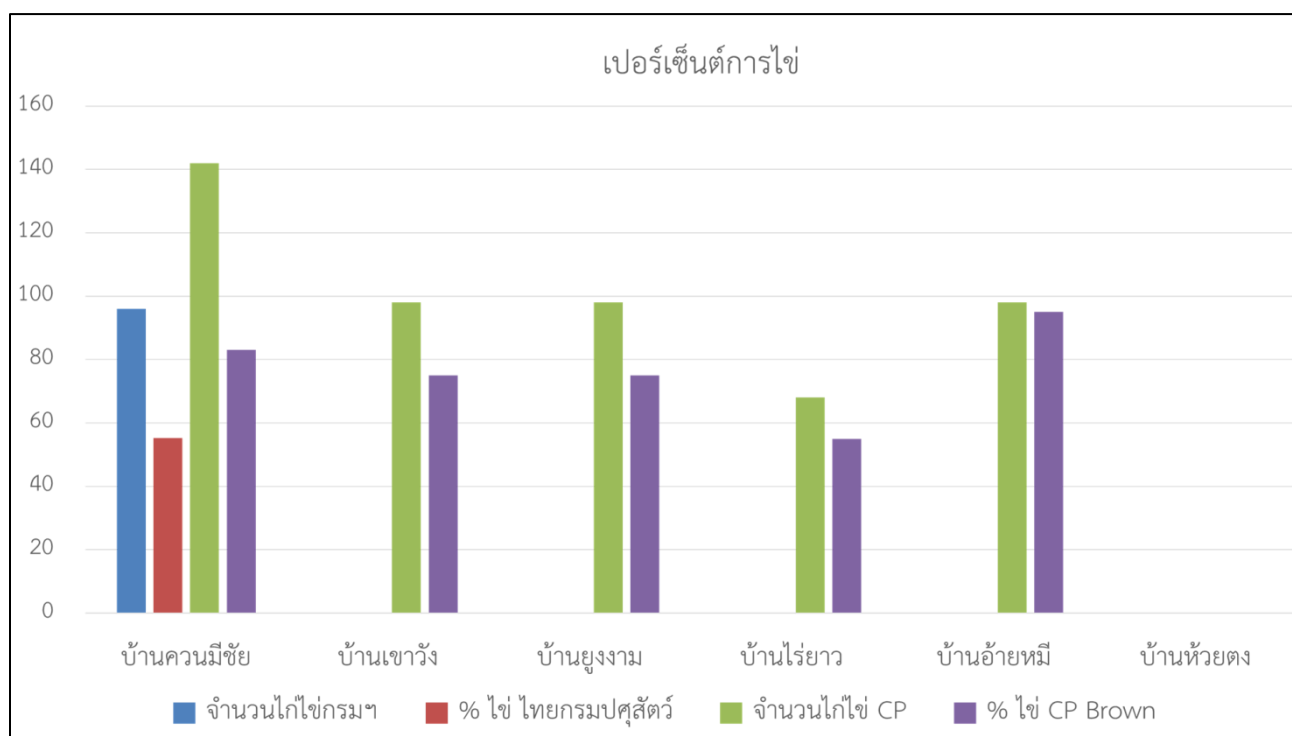
- วิสาหกิจชุมชนกลุ่มเลี้ยงวัวตำบลคลอง จำนวน ๖ ราย ๓๗๕,๐๐๐ บาท
- กลุ่มเลี้ยงโคบ้านเขาใหญ่ จำนวน ๑๐ ราย ๖๒๕,๕๐๐ บาท
- วิสาหกิจชุมชนกลุ่มเลี้ยงโคตำบลเสาเกา จำนวน ๒ ราย ๑๒๕,๐๐๐ บาท
- กลุ่มออมทรัพย์ผู้เลี้ยงโคขุนตำบลทุ่งปรัง จำนวน ๗ ราย ๔๓๗,๕๐๐ บาท
- วิสาหกิจชุมชนกลุ่มออมทรัพย์ผู้เลี้ยงโคเนื้อบ้านวังบก จำนวน ๔ ราย ๒๐๒,๐๐๐ บาท
- กลุ่มโคขุนเนื้อ โคขุนตำบลท่าซัน จำนวน ๕ ราย ๓๑๒,๕๐๐ บาท
- เลี้ยงโคขุนตำบลยางค้อม จำนวน ๓ ราย ๑๕๗,๕๐๐ บาท
- กลุ่มเลี้ยงโคเนื้อและโคพื้นเมืองตำบลนาหลวงเสน ๖๐ จำนวน ๙ ราย ๕๖๒,๕๐๐ บาท
- กลุ่มเลี้ยงโคเนื้อบ้านปลายคลอง จำนวน ๖ ราย ๓๑๕,๐๐๐ บาท
- กลุ่มเกษตรกรทำนาบางจาก จำนวน ๕ ราย ๒๑๕,๕๐๐ บาท
- ผู้เลี้ยงโคการะเกด จำนวน ๑ ราย ๖๒,๕๐๐ บาท

๓. โครงการพัฒนาเด็กและเยาวชนในถิ่นทุรกันดาร ตามพระราชดำริ ปี ๒๕๖๖

ที่	กิจกรรมย่อย	หน่วยนับ	ผลการดำเนิน	คิดเป็น	หมายเหตุ
๑	ส่งเสริมการผลิตแบบยั่งยืน (โรงเรียน)	๓			
๒	สนับสนุนวัสดุก่อสร้างให้โรงเรียน (รร.)	๓			อยู่ระหว่าง ดำเนินการ
๓	ส่งเสริมการเรียนรู้ (รร.)	๖	๖	๖	

สรุปการกิจกรรมปศุสัตว์ในโรงเรียน

ที่	โรงเรียน	อำเภอ	จัดกลุ่ม เด็ก นักเรียน	จำนวน เด็ก นักเรียน	การฝึกอบรม		การสนับสนุน (งบกรมปศุสัตว์)				
					ครู/นักเรียน (ราย)	วันที่	พันธุ์สัตว์				
							ชนิด	พันธุ์	จำนวน	เปอร์เซ็นต์การไข่	หมายเหตุ
1	รร.ตชด.บ้านควนมีชัย	ชะอวด	ทั่วไป	83	11	28 ธันวาคม 2565	ไก่ไข่	CP Brown	142	83	จัดซื้อ
							ไก่ไข่	ไทยกรมปศุสัตว์	96	55.2	ได้รับสนับสนุนจากदानซ้าย
2	รร.ตชด.บ้านเขาวัง	ร่อนพิบูลย์	พัฒนา	61	20	28 ธันวาคม 2565	ไก่ไข่	CP Brown	98	75	จัดซื้อ
3	รร.ตชด.บ้านยูงงาม	บางขัน	ทั่วไป	92	13	4 มกราคม 2566	ไก่ไข่	CP Brown	98	75	จัดซื้อ
							ไก่ไข่	ไทยกรมปศุสัตว์	0	จกรุ่น	ได้รับสนับสนุนจากदानซ้าย
4	รร.ตชด.บ้านไร่ยาว	บางขัน	ทั่วไป	106	10	4 มกราคม 2566	ไก่ไข่	CP Brown	68	55	จัดซื้อ
5	ศกร.ตชด.บ้านอ้ายหมี่	ชะอวด	พัฒนา	97	29	5 มกราคม 2566	ไก่ไข่	CP Brown	98	95	จัดซื้อ
6	ศกร.ตชด.บ้านห้วยตง	นบพิตำ	พัฒนา	119	30	9 มกราคม 2566	ไก่ไข่	CP Brown	0	จกรุ่น	จัดซื้อ



๔. แผนปฏิบัติงานสำคัญของกองงานพระราชดำริและกิจกรรมพิเศษ ๒๕๖๖

โครงการพัฒนาพื้นที่ลุ่มน้ำปากพนัง อันเนื่องมาจากพระราชดำริ

ที่	กิจกรรมย่อย	หน่วยนับ	ผลการดำเนิน	คิดเป็น	หมายเหตุ
๑	พัฒนาอาชีพเกษตรกร (ราย)	๑๐๐	๑๐๐	๑๐๐	
๒	พัฒนาอาชีพเกษตรกร (กลุ่ม)	๑๐	๑๐	๑๐๐	
๓	สร้างกระบวนการเรียนรู้ เวทีการมีส่วนร่วม (คน)	๒๐๐	๒๐๐	๑๐๐	
๔	สร้างกระบวนการเรียนรู้ เวทีการมีส่วนร่วม (ครั้ง)	๒๐	๒๐	๑๐๐	

ศูนย์เรียนรู้จำแนกตามข้อกำหนดสำนักงาน กปร. ๓ ระดับ

ศูนย์เรียนรู้ ๓ ระดับ

ระดับที่ ๑ ศูนย์เรียนรู้ตามแนวพระราชดำริ ๘ แห่ง

๑. ศูนย์เรียนรู้สวนส้มโอทับทิมสยาม
๒. ศูนย์เรียนรู้เกษตรผสมผสานศรีปราชญ์ฟาร์ม (สำนักงานปศุสัตว์เจ้าภาพหลัก)
๓. ศูนย์เรียนรู้ผักและมะนาวไขพันธุ์พื้นเมืองปลอดภัยจากสารพิษ
๔. ศูนย์เรียนรู้เศรษฐกิจพอเพียงข้างซ้าย (สำนักงานปศุสัตว์เจ้าภาพร่วม)
๕. ศูนย์เรียนรู้ระบบนิเวศจากครบวงจรบ้านบางตะลุมพอ
๖. ศูนย์เรียนรู้แปรรูปปลากระบอกร้าลุงไข่ - ป่าออง
๗. ศูนย์เรียนรู้หัตถกรรมกระจูด
๘. ศูนย์เรียนรู้ป่าต้นน้ำไรธิดาวัลย์ (สำนักงานปศุสัตว์เจ้าภาพร่วม)

ระดับที่ ๒ ศูนย์เรียนรู้ศักยภาพสูง จำนวน ๘ แห่ง

๑. ศูนย์เรียนรู้อนุรักษ์ควายนมไทยทวีชัยฟาร์ม (สำนักงานปศุสัตว์จังหวัดเจ้าภาพหลัก)
๒. ศูนย์เรียนรู้เกษตรแปรรูปพริกบ้านหนองหาด
๓. ศูนย์เรียนรู้ชลประทานน้ำเค็มเพื่อการผลิตปูขาว บ้านเนินหนองหงส์
๔. ศูนย์เรียนรู้อนุรักษ์ทรัพยากรป่าต้นน้ำบ้านเขาวัง (สำนักงานปศุสัตว์จังหวัดเจ้าภาพร่วม)
๕. ศูนย์เรียนรู้ทุเรียนน้ำบ้านพ่อ ไร่ทรัพย์ทวี
๖. ศูนย์เรียนรู้เศรษฐกิจพอเพียงตำบลเกาะหวด (สำนักงานปศุสัตว์จังหวัดเจ้าภาพร่วม)
๗. ศูนย์เรียนรู้ข้าวครบวงจร สวนบุญตรีไร่ทักษม (สำนักงานปศุสัตว์จังหวัดเจ้าภาพร่วม)
๘. ศูนย์เรียนรู้ป่า ๓ อย่าง ประโยชน์ ๔ อย่าง

ระดับที่ ๓ ศูนย์เรียนรู้เครือข่าย จำนวน ๔ แห่ง

๑. ศูนย์เรียนรู้เกษตรอินทรีย์ PGS บ้านนกกาบ
๒. ศูนย์เรียนรู้ชุมชนบ้านหนองหาด (สำนักงานปศุสัตว์จังหวัดเจ้าภาพร่วม)
๓. ศูนย์เรียนรู้นวัตกรรมและเทคโนโลยีการบริหารการจัดการน้ำเพื่อการเกษตร
๔. ศูนย์เรียนรู้เศรษฐกิจพอเพียงเลี้ยงปลานิลในบ่อกุ้งร้าง

ที่ประชุม รับทราบ

ระเบียบวาระที่๔ เรื่องอื่นๆ

-

ปิดประชุม ๑๒.๐๐ น.

.....ผู้จัดรายงานการประชุม

(นางสาวจันทิมา นราพงศ์)
ตำแหน่ง นักจัดการทั่วไป

.....ผู้ตรวจรายงานการประชุม

(นางสาวจรีรัตน์ เกิดหอม)
ตำแหน่ง เจ้าพนักงานธุรการอาวุโส

